

ส่วนที่ 2

ยุทธศาสตร์การพัฒนองค์กรปกครองส่วนท้องถิ่น

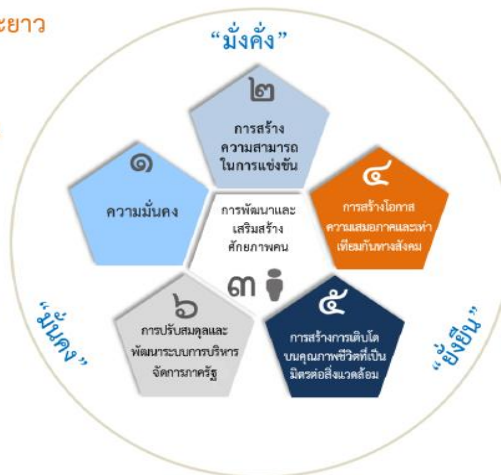
1. ความสัมพันธ์ระหว่างแผนพัฒนาระดับมหภาค

1.1 แผนยุทธศาสตร์ชาติ 20 ปี (พ.ศ.2561 - 2580)

การจัดทำแผนพัฒนาท้องถิ่นขององค์การบริหารส่วนตำบลมีความสัมพันธ์กับแผนยุทธศาสตร์ชาติ 20 ปี โดยมุ่งเน้นเพื่อขับเคลื่อนการพัฒนาประเทศไปสู่ความมั่นคง มั่งคั่ง และยั่งยืน โดยแผนยุทธศาสตร์ชาติ 20 ปี ของประเทศไทยกำลังอยู่ระหว่างการการเสนอร่างกรอบยุทธศาสตร์ชาติต่อไปที่ประชุมคณะกรรมการจัดทำยุทธศาสตร์ชาติ ซึ่งขณะนี้อยู่ระหว่างการดำเนินการปรับปรุงร่างกรอบยุทธศาสตร์ชาติตามมติที่ประชุมคณะกรรมการจัดทำร่างยุทธศาสตร์ชาติ โดยร่างกรอบยุทธศาสตร์ชาติ 20 ปี (พ.ศ. 2561 – 2580) สรุปย่อได้ ดังนี้

ยุทธศาสตร์ชาติ : กรอบการพัฒนาระยะยาว

เพื่อให้บรรลุวิสัยทัศน์
 “ประเทศไทยมีความมั่นคง มั่งคั่ง ยั่งยืน เป็นประเทศพัฒนาแล้ว
 ด้วยการพัฒนาตามปรัชญาของเศรษฐกิจพอเพียง”
 นำไปสู่การพัฒนาให้คนไทยมีความสุข
 และตอบสนองต่อการบรรลุ
 ซึ่งผลประโยชน์แห่งชาติ ในการที่จะพัฒนาคุณภาพชีวิต
 สร้างรายได้ระดับสูงเป็นประเทศพัฒนาแล้ว และสร้าง
 ความสุขของคนไทย สังคมมีความมั่นคง เสมอภาคและ
 เป็นธรรม ประเทศสามารถแข่งขันได้ในระบบเศรษฐกิจ



ความเชื่อมโยงของยุทธศาสตร์ชาติกับแผนในระดับต่างๆ



ในการที่จะบรรลุวิสัยทัศน์และทำให้ประเทศไทยพัฒนาไปสู่อนาคตที่พึงประสงค์นั้น จำเป็นจะต้องมีการวางแผนและกำหนดยุทธศาสตร์การพัฒนาในระยะยาว และกำหนดแนวทางการพัฒนาของทุกภาคส่วนให้ขับเคลื่อนไปในทิศทางเดียวกัน ดังนั้น จึงจำเป็นต้องกำหนดยุทธศาสตร์ชาติในระยะยาว เพื่อถ่ายทอดแนวทางการพัฒนาสู่การปฏิบัติในแต่ละช่วงเวลาอย่างต่อเนื่องและมีการบูรณาการ และสร้างความเข้าใจถึงอนาคตของประเทศไทยร่วมกัน และเกิดการรวมพลังของทุกภาคส่วนในสังคมทั้งประชาชน เอกชน ประชาสังคมในการขับเคลื่อนการพัฒนาเพื่อการสร้างและรักษาไว้ซึ่งผลประโยชน์แห่งชาติและบรรลุวิสัยทัศน์ “ประเทศไทยมีความมั่นคง มั่งคั่ง ยั่งยืนเป็นประเทศพัฒนาแล้ว ด้วยการพัฒนาตามหลักปรัชญาของเศรษฐกิจพอเพียง ”หรือคติพจน์ประจำชาติ “มั่นคง มั่งคั่ง ยั่งยืน” เพื่อให้ประเทศมีขีดความสามารถในการแข่งขัน มีรายได้สูงอยู่ในกลุ่มประเทศพัฒนาแล้ว คนไทยมีความสุข อยู่ดี กินดี สังคมมีความมั่นคงเสมอภาคและเป็นธรรม ซึ่งยุทธศาสตร์ชาติที่จะใช้เป็นกรอบแนวทางการพัฒนาในระยะ 20 ปีต่อจากนี้ไป จะประกอบด้วย 6 ยุทธศาสตร์ ได้แก่ (1) ยุทธศาสตร์ด้านความมั่นคง (2)ยุทธศาสตร์ด้านการสร้างความสามารถในการแข่งขัน (3)ยุทธศาสตร์การพัฒนาและเสริมสร้างศักยภาพคน (4)ยุทธศาสตร์ด้านการสร้างโอกาสความเสมอภาคและเท่าเทียมกันทางสังคม (5) ยุทธศาสตร์ด้านการสร้างการเติบโตบนคุณภาพชีวิตที่เป็นมิตรกับสิ่งแวดล้อม และ(6)ยุทธศาสตร์ ด้านการปรับสมดุลและพัฒนาระบบการบริหารจัดการภาครัฐ โดยมีสาระสำคัญของแต่ละยุทธศาสตร์ สรุปได้ ดังนี้

ยุทธศาสตร์ด้านความมั่นคง มีเป้าหมายทั้งในการสร้างเสถียรภาพภายในประเทศและช่วยลดและป้องกันภัยคุกคามจากภายนอก รวมทั้งสร้างความเชื่อมั่นในกลุ่มประเทศอาเซียนและประชาคมโลก ที่มีต่อประเทศไทย กรอบแนวทางที่ต้องให้ความสำคัญ อาทิ

- (1) การเสริมสร้างความมั่นคงของสถาบันหลักและการปกครองระบอบประชาธิปไตยอันมีพระมหากษัตริย์ทรงเป็นประมุข
- (2) การปฏิรูปกลไกการบริหารประเทศและพัฒนาความมั่นคงทางการเมือง ขจัดคอร์รัปชัน สร้างความเชื่อมั่นในกระบวนการยุติธรรม
- (3) การรักษาความมั่นคงภายในและความสงบเรียบร้อยภายใน ตลอดจนการบริหารจัดการความมั่นคงชายแดนและชายฝั่งทะเล
- (4) การพัฒนาระบบ กลไก มาตรการและความร่วมมือระหว่างประเทศทุกระดับ และรักษาดุลยภาพความสัมพันธ์กับประเทศมหาอำนาจ เพื่อป้องกันและแก้ไขปัญหาความมั่นคงรูปแบบใหม่
- (5) การพัฒนาเสริมสร้างศักยภาพการผนึกกำลังป้องกันประเทศ การรักษาความสงบเรียบร้อยภายในประเทศสร้างความร่วมมือกับประเทศเพื่อนบ้านและมิตรประเทศ
- (6) การพัฒนาระบบการเตรียมพร้อมแห่งชาติและระบบบริหารจัดการภัยพิบัติ รักษาความมั่นคงของฐานทรัพยากรธรรมชาติ สิ่งแวดล้อม
- (7) การปรับกระบวนการทำงานของกลไกที่เกี่ยวข้องจากแนวตั้งสู่แนวระนาบมากขึ้น

ยุทธศาสตร์ด้านการสร้างความสามารถในการแข่งขัน เพื่อให้ประเทศไทยสามารถพัฒนาไปสู่การเป็นประเทศพัฒนาแล้ว ซึ่งจำเป็นต้องยกระดับผลิตภาพการผลิตและการใช้นวัตกรรมในการเพิ่มความสามารถในการแข่งขันและการพัฒนาอย่างยั่งยืนทั้งในสาขาอุตสาหกรรม เกษตรและบริการ การสร้างความมั่นคงและปลอดภัยด้านอาหาร การเพิ่มขีดความสามารถทางการค้าและการเป็นผู้ประกอบการ รวมทั้งการพัฒนาฐานเศรษฐกิจแห่งอนาคต ทั้งนี้ภายใต้กรอบการปฏิรูปและพัฒนาปัจจัยเชิงยุทธศาสตร์ทุกด้าน อันได้แก่โครงสร้าง

พื้นฐานและระบบโลจิสติกส์ วิทยาศาสตร์ เทคโนโลยีและนวัตกรรม การพัฒนาทุนมนุษย์ และการบริหารจัดการ ทั้งในภาครัฐและภาคธุรกิจเอกชน กรอบแนวทางที่ต้องให้ความสำคัญ อาทิ

(1) การพัฒนาสมรรถนะทางเศรษฐกิจ ได้แก่การรักษาเสถียรภาพเศรษฐกิจและสร้างความเชื่อมั่น การส่งเสริมการค้าและการลงทุนที่อยู่บนการแข่งขันที่เป็นธรรมและรับผิดชอบต่อสังคม ตลอดจนการพัฒนาประเทศสู่ความเป็นชาติการค้าเพื่อให้ได้ประโยชน์จากห่วงโซ่มูลค่าในภูมิภาค และเป็นการยกระดับไปสู่ส่วนบนของห่วงโซ่มูลค่ามากขึ้น

(2) การพัฒนาภาคการผลิตและบริการบนฐานของการพัฒนานวัตกรรมและมีความเป็นมิตรต่อสิ่งแวดล้อม โดยมีการใช้ดิจิทัลและการค้าที่เข้มข้นเพื่อสร้างมูลค่าเพิ่มและขยายกิจกรรมการผลิตและบริการ โดยมุ่งสู่ความเป็นเลิศในระดับโลกและในระดับภูมิภาคในอุตสาหกรรมหลายสาขา และในภาคบริการที่หลากหลายตามรูปแบบการดำเนินชีวิตและการดำเนินธุรกิจที่เปลี่ยนไป รวมทั้งเป็นแหล่งอาหารคุณภาพ สะอาดและปลอดภัยของโลก

- ภาคเกษตร โดยเสริมสร้างฐานการผลิตให้เข้มแข็งและยั่งยืน เพิ่มขีดความสามารถในการแข่งขันของภาคเกษตรส่งเสริมเกษตรกรรายย่อยให้ปรับไปสู่การทำเกษตรยั่งยืนที่เป็นมิตรกับสิ่งแวดล้อมและรวมกลุ่มเกษตรกรในการพัฒนาอาชีพที่เข้มแข็ง และการพัฒนาสินค้าเกษตรที่มีศักยภาพและอาหารคุณภาพ สะอาด และปลอดภัย

- ภาคอุตสาหกรรม โดยพัฒนาอุตสาหกรรมศักยภาพ ยกกระตือรือร้นการพัฒนาอุตสาหกรรมปัจจุบันที่มีศักยภาพสูง และพัฒนาอุตสาหกรรมอนาคตที่มีศักยภาพ โดยการใช้ดิจิทัลและการค้ามาเพิ่มมูลค่าและยกระดับห่วงโซ่มูลค่าในระดับสูงขึ้น

- ภาคบริการ โดยขยายฐานการบริการให้มีความหลากหลาย มีความเป็นเลิศและเป็นมิตรต่อสิ่งแวดล้อม โดยการยกระดับบริการที่เป็นฐานรายได้เดิม เช่น การท่องเที่ยว และพัฒนาให้ประเทศไทยเป็นศูนย์กลางการให้บริการสุขภาพ ธุรกิจบริการด้านการเงินและธุรกิจบริการที่มีศักยภาพอื่นๆ เป็นต้น

(3) การพัฒนาผู้ประกอบการและเศรษฐกิจชุมชน พัฒนาทักษะผู้ประกอบการ ยกกระตือรือร้นผลิตภาพแรงงาน และพัฒนาวิสาหกิจขนาดกลางและขนาดย่อม (SMEs) สู่สากล และพัฒนาวิสาหกิจชุมชนและสถาบันเกษตรกร

(4) การพัฒนาพื้นที่เศรษฐกิจพิเศษและเมืองพัฒนาเขตเศรษฐกิจพิเศษชายแดน และพัฒนาระบบเมืองศูนย์กลางความเจริญ จัดระบบผังเมืองที่มีประสิทธิภาพและมีส่วนร่วม มีการจัดการสิ่งแวดล้อมเมือง และโครงสร้างพื้นฐานทางสังคมและเศรษฐกิจที่สอดคล้องกับศักยภาพ

(5) การลงทุนพัฒนาโครงสร้างพื้นฐาน ในด้านการขนส่ง ด้านพลังงาน ระบบเทคโนโลยีสารสนเทศและการสื่อสารและการวิจัยและพัฒนา

(6) การเชื่อมโยงกับภูมิภาคและเศรษฐกิจโลกสร้างความเป็นหุ้นส่วนการพัฒนากับนานาชาติ ส่งเสริมความร่วมมือกับนานาชาติในการสร้างความมั่นคงด้านต่างๆ เพิ่มบทบาทของไทยในองค์กรระหว่างประเทศ รวมถึงสร้างองค์ความรู้ด้านการต่างประเทศ

ยุทธศาสตร์การพัฒนาและเสริมสร้างศักยภาพคน เพื่อพัฒนาคนและสังคมไทยให้เป็นรากฐานที่แข็งแกร่งของประเทศมีความพร้อมทางกาย ใจ สติปัญญา มีความเป็นสากล มีทักษะการคิดวิเคราะห์อย่างมีเหตุผล มีระเบียบวินัย เคารพกฎหมาย มีคุณธรรมจริยธรรม รู้คุณค่าความเป็นไทย มีครอบครัวที่มั่นคง กรอบแนวทางที่ต้องให้ความสำคัญ อาทิ

- (1) การพัฒนาศักยภาพคนตลอดช่วงชีวิตให้สนับสนุนการเจริญเติบโตของประเทศ
- (2) การยกระดับคุณภาพการศึกษาและการเรียนรู้ให้มีคุณภาพ เท่าเทียม และทั่วถึง
- (3) การปลูกฝังระเบียบวินัย คุณธรรม จริยธรรมค่านิยมที่พึงประสงค์
- (4) การสร้างเสริมให้คนมีสุขภาวะที่ดี
- (5) การสร้างความอยู่ดีมีสุขของครอบครัวไทยเสริมสร้างบทบาทของสถาบันครอบครัวในการ บ่มเพาะจิตใจให้เข้มแข็ง

ยุทธศาสตร์ด้านการสร้างโอกาสความเสมอภาคและเท่าเทียมกันทางสังคม เพื่อเร่งกระจายโอกาสการพัฒนาและสร้างความมั่นคงให้ทั่วถึง ลดความเหลื่อมล้ำไปสู่สังคมที่เสมอภาคและเป็นธรรม กรอบแนวทางที่ต้องให้ความสำคัญ อาทิ

- (1) การสร้างความมั่นคงและการลดความเหลื่อมล้ำทางด้านเศรษฐกิจและสังคม
- (2) การพัฒนาระบบบริการและระบบบริหารจัดการสุขภาพ
- (3) การสร้างสภาพแวดล้อมและนวัตกรรมที่เอื้อต่อการดำรงชีวิตในสังคมสูงวัย
- (4) การสร้างความเข้มแข็งของสถาบันทางสังคมทุนทางวัฒนธรรมและความเข้มแข็งของชุมชน
- (5) การพัฒนาการสื่อสารมวลชนให้เป็นกลไกในการสนับสนุนการพัฒนา

ยุทธศาสตร์ด้านการสร้างการเติบโตบนคุณภาพชีวิตที่เป็นมิตรต่อสิ่งแวดล้อม เพื่อเร่งอนุรักษ์ฟื้นฟูและสร้างความมั่นคงของฐานทรัพยากรธรรมชาติ และมีความมั่นคงด้านน้ำ รวมทั้งมีความสามารถในการป้องกันผลกระทบและปรับตัวต่อการเปลี่ยนแปลงสภาพภูมิอากาศและภัยพิบัติธรรมชาติ และพัฒนามุ่งสู่การเป็นสังคมสีเขียว กรอบแนวทางที่ต้องให้ความสำคัญ อาทิ

- (1) การจัดระบบอนุรักษ์ ฟื้นฟูและป้องกันการทำลายทรัพยากรธรรมชาติ
- (2) การวางระบบบริหารจัดการน้ำให้มีประสิทธิภาพทั้ง ๒๕ ลุ่มน้ำ เน้นการปรับระบบการบริหารจัดการ

อุทกภัยอย่างบูรณาการ

- (3) การพัฒนาและใช้พลังงานที่เป็นมิตรกับสิ่งแวดล้อม
- (4) การพัฒนาเมืองอุตสาหกรรมเชิงนิเวศและเมืองที่เป็นมิตรกับสิ่งแวดล้อม
- (5) การร่วมลดปัญหาโลกร้อนและปรับตัวให้พร้อมกับการเปลี่ยนแปลงสภาพภูมิอากาศ
- (6) การใช้เครื่องมือทางเศรษฐศาสตร์และนโยบายการคลังเพื่อสิ่งแวดล้อม

ยุทธศาสตร์ด้านการปรับสมดุลและพัฒนาระบบ การบริหารจัดการภาครัฐ เพื่อให้หน่วยงานภาครัฐมีขนาดที่เหมาะสมกับบทบาทภารกิจ มีสมรรถนะสูง มีประสิทธิภาพและประสิทธิผลกระจายบทบาทภารกิจไปสู่ท้องถิ่นอย่างเหมาะสม มีธรรมาภิบาลกรอบแนวทางที่ต้องให้ความสำคัญ อาทิ

- (1) การปรับปรุงโครงสร้าง บทบาท ภารกิจของหน่วยงานภาครัฐ ให้มีขนาดที่เหมาะสม
- (2) การวางระบบบริหารราชการแบบบูรณาการ
- (3) การพัฒนาระบบบริหารจัดการกำลังคนและพัฒนาบุคลากรภาครัฐ
- (4) การต่อต้านการทุจริตและประพฤติมิชอบ
- (5) การปรับปรุงกฎหมายและระเบียบต่างๆให้ทันสมัย เป็นธรรมและเป็นสากล
- (6) การพัฒนาระบบการให้บริการประชาชนของหน่วยงานภาครัฐ
- (7) การปรับปรุงการบริหารจัดการรายได้และรายจ่ายของภาครัฐ

1.2 แผนพัฒนาเศรษฐกิจและสังคมแห่งชาติ (ฉบับปัจจุบัน 12)



แผนพัฒนาเศรษฐกิจและสังคมแห่งชาติ ฉบับที่ 12 พ.ศ.2560-2564 ได้น้อมนำหลักปรัชญาเศรษฐกิจพอเพียง มาเป็นปรัชญานำทางในการพัฒนาประเทศอย่างต่อเนื่องจากแผนพัฒนาเศรษฐกิจและสังคมฉบับที่ 9 - 11 เพื่อเสริมสร้างภูมิคุ้มกันและช่วยให้สังคมไทยสามารถยืนหยัดอยู่ได้อย่างมั่นคงเกิดภูมิคุ้มกันและมีการบริหารจัดการความเสี่ยงอย่างเหมาะสม ส่งผลให้การพัฒนาประเทศสู่ความสมดุลและยั่งยืน ในการจัดทำแผนพัฒนาฯ ฉบับที่ 12 ครั้งนี้ได้จัดทำบนพื้นฐานของยุทธศาสตร์ชาติ 20 ปี (พ.ศ.2561 - 2580) ซึ่งเป็นแผนแม่บทหลักของการพัฒนาประเทศและเป้าหมายการพัฒนาที่ยั่งยืน (Sustainable Development Goals : SDGs)

รวมทั้งการปรับโครงสร้างประเทศไทยไปสู่ประเทศไทย 4.0 ตลอดจนประเด็นการปฏิรูปประเทศ นอกจากนั้นได้ให้ความสำคัญกับการมีส่วนร่วมของภาคีการพัฒนาทุกภาคส่วนทั้งในระดับกลุ่ม อาชีพ ระดับภาคและระดับประเทศในทุกชั้นตอนของแผนฯ อย่างกว้างขวางและต่อเนื่องเพื่อร่วมกันกำหนดวิสัยทัศน์และทิศทางการพัฒนาประเทศ รวมทั้งร่วมจัดทำรายละเอียดยุทธศาสตร์ของแผนฯ เพื่อมุ่งสู่ “ความมั่นคง มั่งคั่ง และยั่งยืน” ซึ่งแผนพัฒนาเศรษฐกิจและสังคมแห่งชาติ ฉบับที่ 12 พ.ศ. 2560 - 2564 มีทั้งหมด 10 ยุทธศาสตร์ ดังนี้

- ยุทธศาสตร์ที่ 1** การเสริมสร้างและพัฒนาศักยภาพคนมนุษย์
- ยุทธศาสตร์ที่ 2** การสร้างความเป็นธรรมลดความเหลื่อมล้ำในสังคม
- ยุทธศาสตร์ที่ 3** การสร้างความเข้มแข็งทางเศรษฐกิจและแข่งขันได้อย่างยั่งยืน
- ยุทธศาสตร์ที่ 4** การเติบโตที่เป็นมิตรกับสิ่งแวดล้อมเพื่อการพัฒนาอย่างยั่งยืน
- ยุทธศาสตร์ที่ 5** การเสริมสร้างความมั่นคงแห่งชาติเพื่อการพัฒนาประเทศสู่ความมั่งคั่งและยั่งยืน
- ยุทธศาสตร์ที่ 6** การบริหารจัดการในภาครัฐ การป้องกันการทุจริตประพฤติมิชอบและธรรมาภิบาลในสังคมไทย
- ยุทธศาสตร์ที่ 7** การพัฒนาโครงสร้างพื้นฐานและระบบโลจิสติกส์
- ยุทธศาสตร์ที่ 8** การพัฒนาวิทยาศาสตร์ เทคโนโลยี วิจัย และนวัตกรรม
- ยุทธศาสตร์ที่ 9** การพัฒนาภาค เมือง และพื้นที่เศรษฐกิจ
- ยุทธศาสตร์ที่ 10** ความร่วมมือระหว่างประเทศเพื่อการพัฒนา

1.3 แผนพัฒนาภาค/แผนพัฒนากลุ่มจังหวัด/แผนพัฒนาจังหวัด

1.3.1 แผนพัฒนาภาค

สรุปข้อมูลแผนพัฒนากลุ่มจังหวัดภาคใต้ฝั่งอ่าวไทย

วิสัยทัศน์ (Vision) : “ศูนย์กลางการสร้างสรรคเศรษฐกิจการเกษตรและการท่องเที่ยวระดับนานาชาติ
บนฐานรากของชุมชนที่เข้มแข็ง”

นิยามวิสัยทัศน์

ศูนย์กลางการสร้างสรรคเศรษฐกิจการเกษตร

1. การพัฒนาและการบริหารจัดการพืชเศรษฐกิจ (ยางพารา/ปาล์มน้ำมัน) โดยมีเข็มมุ่งสู่นาคต ดังนี้

1) การวิจัยและพัฒนาเพื่อสร้างกล้าพันธุ์พืชเศรษฐกิจคุณภาพที่สามารถรองรับการแข่งขันและการเปลี่ยนแปลงของสภาพแวดล้อมภายนอกทั้งในและต่างประเทศมุ่งพัฒนาให้กลุ่มจังหวัดเป็นศูนย์กลางกล้าพันธุ์ยางพาราและปาล์มน้ำมันคุณภาพที่มีศักยภาพที่ตอบสนองความต้องการในพื้นที่ปลูกของกลุ่มจังหวัด ประเทศและประชาคมอาเซียน

2) การพัฒนากลุ่มจังหวัดให้เป็นศูนย์กลางการเกษตรอุตสาหกรรม และอุตสาหกรรมต่อเนื่องจากภาคเกษตรของพืชเศรษฐกิจยางพาราและปาล์มน้ำมัน

3) การสร้างสรรคมูลค่าเพิ่มจากผลผลิตยางพาราและปาล์มน้ำมันด้วยเทคโนโลยีที่สามารถดำเนินการได้ในพื้นที่ ผสมผสานการบูรณาการร่วมของภูมิปัญญาของกลุ่มจังหวัดโดยมุ่งสร้างให้เกิดในมิติวิสาหกิจชุมชนและอุตสาหกรรมขนาดกลางและขนาดย่อม (SME) เพื่อสร้างสรรคพัฒนา

4) ผลผลิตยางพารา และปาล์มน้ำมันให้เป็นตราสินค้าที่สร้างงานสร้างอาชีพและขับเคลื่อนผลิตภัณฑ์มวลรวมเฉลี่ยของกลุ่มจังหวัด

5) การพัฒนากลุ่มจังหวัดให้เป็นศูนย์ศึกษาเรียนรู้การพัฒนาพืชเศรษฐกิจในระดับนานาชาติ

6) การเสริมสร้างขีดความสามารถของกลุ่มเกษตรกร เกษตรกรให้เป็นมืออาชีพ เป็นนักจัดการยางพารา ปาล์มน้ำมันที่เข้มแข็งมีศักยภาพในการพึ่งพาตนเองสูง

2. การพัฒนาการเกษตรที่มีศักยภาพในพื้นที่กลุ่มจังหวัด ได้แก่ ข้าว ไม้ผล ปศุสัตว์ และสัตว์น้ำ โดยมีเข็มมุ่งสู่นาคต ดังนี้

1. การพัฒนากลุ่มจังหวัดภาคใต้ฝั่งอ่าวไทย ให้เป็นแหล่งผลิต แปรรูป และสร้างสรรคมูลค่าเพิ่มจากผลผลิตการเกษตรที่สำคัญต่อระบบเศรษฐกิจของกลุ่มจังหวัดและมีศักยภาพที่จะแข่งขันได้ในการส่งออกสู่ประชาคมอาเซียนและตลาดโลก ซึ่งประกอบด้วย ข้าว ไม้ผล ปศุสัตว์ และสัตว์น้ำ

2. การผลิตผลผลิตการเกษตรที่มีคุณภาพมาตรฐานการส่งออกและเป็นมิตรกับสิ่งแวดล้อม

3. การเสริมสร้างศักยภาพกลุ่มจังหวัดให้เป็นคลังสินค้าเกษตร คลังอาหารของประเทศ ในพื้นที่ฝั่งอ่าวไทย ฝั่งอันดามัน และประชาคมอาเซียน

4. การพัฒนาระบบการบริหารจัดการการเกษตรอย่างมืออาชีพแก่สถาบันเกษตรกร เกษตรกรที่ทำการเกษตรเพื่อการค้าและการส่งออก พร้อมการสร้างงานวิจัยและพัฒนาองค์ความรู้ และการใช้เทคโนโลยีที่ทันสมัยในการจัดการการเกษตรของกลุ่มจังหวัดสู่สากล

5. การเสริมสร้างความเข้มแข็งของเครือข่ายเกษตรกรของกลุ่มจังหวัดให้เป็นหุ้นส่วนทางยุทธศาสตร์ที่ยั่งยืน เชื่อมโยงกับเครือข่ายทั้งในมิติอาเซียนและนานาชาติ

6. การสร้างแบรนด์จากผลผลิตการเกษตรให้เป็นตราสินค้าของกลุ่มจังหวัดฯ ที่สร้างงานสร้างอาชีพ และสร้างรายได้ให้กับจังหวัดและกลุ่มจังหวัด และเพิ่มผลิตภัณฑ์มวลรวมเฉลี่ยของกลุ่มจังหวัดทั้ง 4 จังหวัด

ศูนย์กลางการท่องเที่ยวระดับนานาชาติเชิงสร้างสรรค์ โดยมีเข็มมุ่งสู่อนาคต ดังนี้

- 1) การสร้างแบรนด์การท่องเที่ยวของกลุ่มจังหวัดให้โดดเด่นศักยภาพแข่งขันได้ ในระดับการท่องเที่ยวนานาชาติ
- 2) Green and Romantic Island ในพื้นที่เกาะเต่า เกาะพะงัน เกาะสมุย อ่าวขนอม หมู่เกาะทะเลใต้
- 3) เส้นทางสายพุทธธรรมลังกาสุกะ-ศรีวิชัย (วัดเข็ญบางแก้วพัทลุง-พระบรมมหาธาตุ นครศรีธรรมราช-พระบรมธาตุไชยา สุราษฎร์ธานี-พระธาตุสวี ชุมพร
- 4) เส้นทางท่องเที่ยววิถีชนบท (โฮมสเตย์-ไทยสปานานาชาติ เส้นทางเทือกเขาบรรทัด โอโซน เอเชียัน@ลานสกา การท่องเที่ยวเชิงผจญภัยและนิเวศป่าเขา ที่เขาสก-คลองพนม-เขื่อนรัชชประภา การท่องเที่ยวเชิงเกษตรและเศรษฐกิจพอเพียง)
- 5) การพัฒนาสิ่งอำนวยความสะดวก การคมนาคมขนส่งและโลจิสติกส์ให้ได้มาตรฐานการท่องเที่ยวระดับนานาชาติมุ่งสร้างความเชื่อมั่น ความปลอดภัย และความอุ่นใจแก่นักท่องเที่ยว
- 6) การเสริมสร้างขีดความสามารถของผู้ประกอบการท่องเที่ยวให้สามารถแข่งขันได้ระดับประชาคมอาเซียนและประชาคมโลก
- 7) การบูรณาการกิจกรรมทางการกีฬานานาชาติ ผลผลิตสำคัญของกลุ่มจังหวัด ผลผลิตชุมชนกับกิจกรรมการท่องเที่ยว เพื่อสร้างงานสร้างอาชีพให้กับกลุ่มจังหวัด
- 8) การเปิดตลาดและเจาะกลุ่มลูกค้าการท่องเที่ยวที่ใช้ประโยชน์จากประชาคมอาเซียนและประชาคมโลก

การสร้างสรรค์เมืองเศรษฐกิจฐานรากเข้มแข็ง โดยมีเข็มมุ่งสู่อนาคต ดังนี้

- การสร้างมูลค่าเพิ่มจากผลิตภัณฑ์ชุมชนให้สามารถแข่งขันได้ทั้งในมิติในประเทศประชาคมอาเซียน เป็นแหล่งสร้างงานสร้างอาชีพ และสร้างรายได้แก่ชุมชน
- การสร้างความอุดมสมบูรณ์ของทรัพยากรธรรมชาติรองรับการพัฒนาการทางด้านเศรษฐกิจ การท่องเที่ยว การเกษตรและเป็นหลักประกันความมั่นคงทางอาหารแก่กลุ่มจังหวัด
- การเสริมสร้างสังคมคุณภาพที่เข้มแข็ง ชุมชนวิถีพอเพียงและเตรียมความพร้อมก้าวสู่ประชาคมอาเซียน

เป้าประสงค์รวม (Objectives) :

- 1) พืชเศรษฐกิจยางพาราและปาล์มน้ำมันมีศักยภาพในการแข่งขันและสร้างมูลค่าเพิ่ม แก่ระบบเศรษฐกิจ
- 2) การท่องเที่ยวได้รับพัฒนาบนฐานทรัพยากรที่หลากหลายให้มีชื่อเสียงระดับนานาชาติ
- 3) สินค้าเกษตรปลอดภัยต่อการบริโภคและมีศักยภาพในการส่งออก
- 4) การคมนาคมขนส่งและระบบโลจิสติกส์ของกลุ่มจังหวัดสามารถรองรับการค้าการลงทุนการท่องเที่ยว การเกษตรและการพัฒนาคุณภาพชีวิต

เป้าประสงค์รวม ตัวชี้วัดและค่าเป้าหมาย

เป้าประสงค์รวม	ตัวชี้วัด/ เป้าหมายรวม 4 ปี	ข้อมูลค่าฐาน (ค่าเฉลี่ย 51- 55)	ค่าเป้าหมายรายปี			
			2557	2558	2559	2560
1. พืชเศรษฐกิจ ยางพาราและปาล์ม น้ำมันมีศักยภาพใน การแข่งขันและสร้าง มูลค่าเพิ่ม แก่ระบบ เศรษฐกิจ	1) ผลผลิตทั้งหมดรวมกลุ่ม จังหวัดที่แท้จริง (GPP) ภาคเกษตรกรรมเพิ่มขึ้น 1.5%	-2.4 %	0.4 %	1.0 %	1.5 %	1.5 %
	2) ผลผลิตทั้งหมดรวมกลุ่ม จังหวัดที่แท้จริง (GPP) สาขาอุตสาหกรรม เพิ่มขึ้น 3%	2.7 %	2.7 %	3 %	3 %	3 %
2. การท่องเที่ยวได้รับ พัฒนาบนฐานทรัพยากร ที่หลากหลายให้มี ชื่อเสียงระดับนานาชาติ	ร้อยละของรายได้จากการ ท่องเที่ยวที่เพิ่มขึ้น 13%	11.1 %	11.5 %	12 %	12.5%	13 %
3.สินค้าเกษตรปลอดภัย ต่อการบริโภคและมี ศักยภาพในการ ส่งออก	1) ไม้ผล (มังคุด,ลองกอง, เงาะ, ทุเรียน) - จำนวนฟาร์มที่ผ่านการ เตรียมความพร้อมตามกรอบ มาตรฐาน GAP เพิ่มขึ้น จำนวน 2,900 ฟาร์ม	2,500 (ฟาร์ม)	2,600 (ฟาร์ม)	2,700 (ฟาร์ม)	2,800 (ฟาร์ม)	2,900 (ฟาร์ม)
	2) กุ้งทะเล - จำนวนฟาร์มที่ผ่านการ เตรียมความพร้อมตาม กรอบมาตรฐาน GAP (มกษ. 7401 – 2552) เพิ่มขึ้น จำนวน 400 ฟาร์ม	180 (ฟาร์ม)	100 (ฟาร์ม)	100 (ฟาร์ม)	100 (ฟาร์ม)	100 (ฟาร์ม)
4. การคมนาคมขนส่ง และระบบ โลจิสติกส์ ของกลุ่มจังหวัด สามารถรองรับการค้า การลงทุนการ ท่องเที่ยว การเกษตร และการพัฒนา คุณภาพชีวิต	ผลผลิตทั้งหมดรวมกลุ่ม จังหวัด (GPP) สาขาการ ขนส่ง สถานที่เก็บสินค้า และการคมนาคม เพิ่มขึ้น 4%	2.1%	2.5 %	3.0 %	3.5 %	4.0 %

แผนพัฒนาภาค/แผนพัฒนากลุ่มจังหวัด/แผนพัฒนาจังหวัด

1. วิสัยทัศน์ (VISION) “ชุมพรเมืองน่าอยู่ เศรษฐกิจดีและมีคุณค่า มุ่งสู่การพัฒนาที่ยั่งยืน” โดยจังหวัดชุมพรได้กำหนดประเด็นการพัฒนาจังหวัดเป็น 5 ด้าน ได้แก่

ประเด็นการพัฒนาที่ 1 การเสริมสร้างเศรษฐกิจของจังหวัดให้เติบโตอย่างต่อเนื่อง มั่นคงจากฐาน
การเกษตร การค้า การบริการ และการพัฒนาเศรษฐกิจฐานรากที่เข้มแข็ง

ประเด็นการพัฒนาที่ 2 การยกระดับอุตสาหกรรมการท่องเที่ยว เพื่อเป็นแหล่งท่องเที่ยวชั้นนำ และ
เชื่อมโยงการท่องเที่ยวผิงอ่าวไทย อันดามัน อาเซียนและนานาชาติ

ประเด็นการพัฒนาที่ 3 การพัฒนาเมืองที่น่าอยู่ และพัฒนาโครงสร้างพื้นฐาน คมนาคมโลจิสติกส์
ที่สะดวก ปลอดภัย ได้มาตรฐาน และเชื่อมโยงเป็นโครงข่ายคมนาคมที่มีประสิทธิภาพ

ประเด็นการพัฒนาที่ 4 การสร้างคนคุณภาพ การพัฒนาสังคมแห่งความสันติสุข ปลอดภัย และการ
พัฒนาชุมชนให้มีความมั่นคงตามหลักปรัชญาของเศรษฐกิจพอเพียง

ประเด็นการพัฒนาที่ 5 การบริหารจัดการทรัพยากรธรรมชาติอย่างสมดุลรองรับการเติบโตของ
คุณภาพชีวิตที่เป็นมิตรกับสิ่งแวดล้อมอย่างยั่งยืน

ซึ่งในแต่ละประเด็นการพัฒนาประกอบด้วยวัตถุประสงค์ ตัวชี้วัด และแนวทางการพัฒนา ดังนี้

**ประเด็นการพัฒนาที่ 1 การเสริมสร้างเศรษฐกิจของจังหวัดเติบโตอย่างต่อเนื่องมั่นคงจากฐานการเกษตร
การค้า การบริการ และการพัฒนาเศรษฐกิจฐานรากที่เข้มแข็ง**

วัตถุประสงค์

- 1) เพื่อเพิ่มประสิทธิภาพการผลิตสินค้าเกษตรคุณภาพ มูลค่าสูง และสร้างขีดความสามารถในการแข่งขัน
- 2) เพื่อประยุกต์ใช้เทคโนโลยีต่าง ๆ เพื่อพัฒนาการผลิต แปรรูป และการตลาดสินค้าเกษตร และ
อุตสาหกรรมต่อเนื่องจากภาคการเกษตรให้แข่งขันได้เพื่อเสริมสร้างความมั่นคงของระบบเศรษฐกิจ ฐานราก
สร้างงาน อาชีพ แก่ชุมชน ประชาชน
- 3) เพื่อส่งเสริมการพัฒนาผู้ประกอบการขนาดกลางและขนาดย่อม ผู้ประกอบการใหม่ และการพัฒนาการค้า
การลงทุน ในจังหวัดให้เติบโตอย่างต่อเนื่อง

แนวทางการพัฒนา

- 1) พัฒนาและเพิ่มประสิทธิภาพการผลิต แปรรูป จากฐานการเกษตรเดิม และสร้างใหม่ สู่การ
บริหารจัดการตลาดสินค้าเกษตรแบบครบวงจร
 - (๑) ส่งเสริม และพัฒนา ผลิตภัณฑ์เกษตรที่มีเอกลักษณ์เฉพาะถิ่น (กาแฟโรบัสตา กล้วย
เล็บมือนาง ข้าวเหลืองปะทิว) ด้วยการประยุกต์ใช้ภูมิปัญญาท้องถิ่น เทคโนโลยีและ
นวัตกรรม คุ่มครองสินค้า และผลิตภัณฑ์ของชุมพร พร้อมทั้งสนับสนุนมาตรฐานของสินค้า
บรรจุภัณฑ์ และผลิตภัณฑ์ ส่งเสริมการรวมกลุ่มของเกษตรกร การสร้างเรื่องราว
แหล่งกำเนิด การสร้างแบรนด์ และส่งเสริมการบริโภคในจังหวัด และประเทศ
 - (๒) ส่งเสริมเกษตรกร และองค์กรเกษตรกรในการบริหารจัดการ การผลิตทางการเกษตร ที่
สอดคล้องกับศักยภาพของทรัพยากรและบริบทของชุมชน ด้วยการประยุกต์ใช้ Agrimap
ตลอดจนสนับสนุนการใช้ทรัพยากรทางการเกษตรเป็นแหล่งอาหาร เพื่อสร้างความมั่นคง
ทางอาหารในระดับครัวเรือนเกษตรกรและระดับชุมชน

- (๓) ส่งเสริม สนับสนุนการพัฒนาคุณภาพมาตรฐาน และระบบการรับรองความปลอดภัย การตรวจสอบย้อนกลับให้เป็นที่ยอมรับทั้งในและต่างประเทศ เพื่อหนุนเสริมให้จังหวัดชุมพรเป็นแหล่งผลิตอาหารคุณภาพของภาคใต้ ที่สามารถให้บริการและเชื่อมโยงทั้งฝั่งอันดามัน อ่าวไทย และภาคกลางตอนล่าง พร้อมเร่งขยายแปลงเกษตรมาตรฐาน GAP ให้ครอบคลุมทั่วทั้งจังหวัด ส่งเสริมให้เป็นระบบเกษตรแปลงใหญ่ที่เข้มแข็ง
- (๔) ผลักดันให้ชุมพรเป็นศูนย์กลางสำคัญของเกษตรชีวภาพ ที่โดดเด่นด้านการอนุรักษ์ทรัพยากรธรรมชาติทางการเกษตร เพื่อนำไปสู่การผลิตและขยายผลในการสร้างมูลค่าเพิ่ม ส่งเสริมวิจัย และพัฒนาองค์ความรู้ และใช้นวัตกรรมในการเพิ่มผลผลิต แปรรูป และพัฒนาผลิตภัณฑ์ รวมทั้งการส่งเสริมพืชสมุนไพร ให้เป็นพืชเศรษฐกิจตามความเหมาะสม รวมทั้งการส่งเสริมการนำวัตถุดิบเหลือทิ้ง มาใช้ประโยชน์ในอุตสาหกรรมและพลังงานที่เกี่ยวข้องกับคุณภาพ
- (๕) การต่อยอดผลผลิต และผลิตภัณฑ์ทางการเกษตรเดิมที่มีศักยภาพ
- การต่อยอดสับปะรดสวี กล้วยหอมทอง และกล้วยน้ำหว้าทำยาง โดยการยื่นขอรับสิ่งบ่งชี้ทางภูมิศาสตร์
 - การต่อยอดทุเรียน มังคุด โดยการยกระดับให้เป็นแบรนด์ประจำจังหวัด การยื่นขอรับสิ่งบ่งชี้ทางภูมิศาสตร์
- (4) การสร้างใหม่ซึ่งผลผลิตเกษตรและผลิตภัณฑ์ใหม่ของจังหวัด ประกอบด้วย สมุนไพร โกโก้ และแมลงเศรษฐกิจ
- (5) การส่งเสริม สนับสนุน การพัฒนาผลิตภัณฑ์อินทรีย์ให้เพิ่มขึ้นทั้งปริมาณ และแปลงเกษตร และการขยายพื้นที่เกษตรมาตรฐาน เกษตรอินทรีย์ตามภูมิปัญญาชาวบ้าน
- (6) การพัฒนาขีดความสามารถของจังหวัดในการสนับสนุนการผลิต แปรรูปคู่สัตว์มาตรฐาน
- การพัฒนารูปแบบการเลี้ยง แปรรูป โคเนื้อ/โคขุนคุณภาพสูง (โคเนื้อศรีวิชัย) สุกรชีวภาพ แพะอินทรีย์ ไก่อินทรีย์ (คู่สัตว์อารมณ์ดี ต่อยอดสู่การเลี้ยงแบบมาตรฐานออร์แกนิก) และการสร้างระบบตลาดรองรับทั้งในจังหวัด และพื้นที่ใกล้เคียง และผู้บริโภคที่ให้ความสำคัญกับสุขภาพ
- (7) ส่งเสริม สนับสนุนการต่อยอดผลผลิตทางการประมง
- สู่มาตรฐานสิ่งบ่งชี้ทางภูมิศาสตร์ กุ้งก้ามกรามสวี ปลาร่องไม้ตบหลังสวน ปลาสดทำยาง พร้อมทั้งส่งเสริมการรวมกลุ่มเกษตรกร เพื่อเพิ่มผลผลิต ปริมาณ และมูลค่า ให้สูงขึ้นอย่างต่อเนื่อง ส่งเสริมการแปรรูป และการสร้างแบรนด์เฉพาะของพื้นที่
 - สนับสนุนการเลี้ยง และแปรรูปปูม้า แบบครบวงจร และรวมกลุ่มเป็นชาวประมงมาตรฐาน เพื่อการจัดการปูม้าเป็นการเฉพาะ

ปรับปรุงสะพานปลา ท่าเรือประมง โดยเน้นการพัฒนา และเชื่อมโยงตลาดประมงกับ เครือข่ายเชิงพาณิชย์ การพัฒนาแหล่งรวบรวม และเชื่อมโยงกับตลาดกลางประมงในจังหวัด ชายแดนภาคใต้ ภาคกลาง (สมุทรสาคร) พร้อมทั้งการพัฒนาตลาดกลางสัตว์น้ำของจังหวัด ชุมพรแบบครบวงจรเป็นการเฉพาะ เพื่อเชื่อมโยงตลาดประมงกับฝั่งอันดามัน อ่าวไทย และ ภาคกลาง

(8) ขยายการบริโภคและการตลาดสมุนไพร อาหารออร์แกนิก และผลิตภัณฑ์ เพื่อทดแทนการ นำเข้าและส่งออก

ประเด็นการพัฒนาค 2 การยกระดับอุตสาหกรรมการท่องเที่ยว เพื่อเป็นแหล่งท่องเที่ยวชั้นนำ และเชื่อมโยง การท่องเที่ยวฝั่งอ่าวไทย อันดามัน อาเซียน และนานาชาติ

วัตถุประสงค์

- (1) เพื่อพัฒนาการท่องเที่ยวอย่างครบวงจร เพื่อรองรับการท่องเที่ยวระดับนานาชาติ
- (2) เพื่อเสริมสร้างขีดความสามารถของบุคลากร ผู้ประกอบการการท่องเที่ยว รองรับ การท่องเที่ยวมาตรฐาน และแข่งขันได้
- (3) เพื่อเสริมสร้างความพร้อมของอุตสาหกรรมท่องเที่ยวเชิงนิเวศให้เติบโตอย่างยั่งยืน
- (4) เพื่อสร้างโอกาสงาน อาชีพ แก่ชุมชนจากการท่องเที่ยวชุมชน

แนวทางการพัฒนา

1) พัฒนาระบบการบริการการท่องเที่ยว บุคลากรการท่องเที่ยว และยกระดับผู้ประกอบการใหม่ ผู้ประกอบการในวิสาหกิจขนาดกลางและขนาดย่อม รองรับการเดินทางของเศรษฐกิจ การท่องเที่ยวคุณภาพ

- (1) เตรียมพร้อมการบริการการท่องเที่ยวที่มีความปลอดภัย ถูกสุขลักษณะ และได้มาตรฐานของ การจัดการ Amazing Thailand Safety & Health Administration (SHA) พร้อมทั้งพัฒนา ขีดความสามารถของผู้ประกอบการและผู้ให้บริการสามารถบริการได้อย่างถูกต้อง สอดคล้อง กับวิถีชีวิตใหม่ (New normal) มีความเป็นสากล เพื่อให้เกิดความเชื่อมั่นและไว้วางใจจาก ผู้ใช้บริการ ยกกระดับมาตรฐานอุตสาหกรรมท่องเที่ยวควบคู่กับมาตรการด้านสุขอนามัย
- (2) พัฒนาศักยภาพผู้ประกอบการและผู้ให้บริการโดยสร้างองค์ความรู้ด้านการท่องเที่ยวและให้ รู้เท่าทันเทคโนโลยีใหม่ เพื่อการออกแบบพัฒนากระบวนการบริการที่นักท่องเที่ยวทั้งชาว ไทยและชาวต่างชาติสามารถเข้าถึงได้ ด้วยความสะดวกรวดเร็ว มุ่งยกระดับผู้ประกอบการ อุตสาหกรรมท่องเที่ยวเป็นผู้ประกอบการอัจฉริยะ
- (3) ส่งเสริม สนับสนุนการพัฒนาขีดความสามารถแก่ผู้ประกอบการ วิสาหกิจชุมชน ผู้ประกอบการท่องเที่ยวและโรงแรม ในการใช้เทคโนโลยีดิจิทัลเพื่อการพัฒนาบริการ และ การสร้างโอกาสทางธุรกิจ พร้อมทั้งยกระดับคุณภาพการบริการ service mind
- (4) สร้างและพัฒนาศักยภาพมัคคุเทศก์ ผู้รู้ นักเล่าเรื่อง ไกด์ ให้มีมาตรฐานสากล รองรับ การท่องเที่ยวทั้งในระดับพรีเมียม การท่องเที่ยวเฉพาะกลุ่ม เช่น นักท่องเที่ยวนานาชาติ ผจญภัย นิเวศป่าเขา ดำน้ำ การท่องเที่ยวเพื่อการเรียนรู้ทางการเกษตร และศาสตร์พระราชาเป็นต้น

- (5) สนับสนุนสถานศึกษาในระดับอุดมศึกษา และอาชีวศึกษา ร่วมในการพัฒนาขีดความสามารถแก่ประชาชน ผู้ประกอบการในการใช้เทคโนโลยีสารสนเทศ และพัฒนาทักษะของฝีมือแรงงานจังหวัดในระดับนานาชาติ พร้อมจัดหาอุปกรณ์สนับสนุนแก่หน่วยฝึกอบรม

1) ปรับปรุง พัฒนา แหล่งท่องเที่ยว สิ่งอำนวยความสะดวกทางการท่องเที่ยวที่มีมาตรฐาน และสร้างใหม่ซึ่งสิ่งจูงใจทางการท่องเที่ยว

- (1) ปรับปรุง พัฒนา สิ่งอำนวยความสะดวกทางการท่องเที่ยวให้มีความทันสมัย (ห้องน้ำ รถบริการสุขาเคลื่อนที่ รถทำความสะอาดชายหาด แสงสว่างในพื้นที่ไม่สว่าง ป้ายบอกทางและเส้นทางการท่องเที่ยว สร้างอารยสถาปัตย์) เพื่อคนทั้งมวล ส่งเสริมการนำเทคโนโลยีเสมือนจริง และความจริงเสมือน เทคโนโลยี QR code
- (2) เข้ามาใช้ เพื่อการให้บริการแก่นักท่องเที่ยว และสร้างภาพลักษณ์ความทันสมัยในการให้บริการ
- (3) สร้างศูนย์กีฬาทางน้ำแบบครบวงจร รองรับความเป็นเลิศการท่องเที่ยวทางทะเล
- (4) พัฒนาเครือข่ายโทรคมนาคมให้ครอบคลุมในแหล่งท่องเที่ยวทั้งจังหวัด
- (5) สร้างศูนย์เวชศาสตร์ ศูนย์เวชศาสตร์ใต้น้ำห้องปรับแรงดันบรรยากาศสูง (Hyperbaric chamber) พัฒนาระบบพยาบาลเคลื่อนที่ AOC เพื่อสร้างระบบความปลอดภัยที่ดูแลนักท่องเที่ยว (ติด CCTV และเครื่องกระตุ้นหัวใจ จุดเตือนภัยในพื้นที่ที่มีความเสี่ยง) เพื่อป้องกันความสูญเสียในชีวิตและทรัพย์สิน
- (6) สร้างศูนย์การค้นหาค้นหาและช่วยเหลือทางทะเล พร้อมทั้งพัฒนาศักยภาพนักช่วยเหลือทางทะเล และไลฟ์การ์ด
- (7) สนับสนุนการจัดสร้าง และปรับปรุงถนน ให้มีความปลอดภัย ลดความเสี่ยงจากอุบัติเหตุ โดยเฉพาะในพื้นที่เมือง พื้นที่ที่เกิดอุบัติเหตุบ่อย พื้นที่ชุมชน พื้นที่โรงเรียน เป็นต้น

1) ส่งเสริมการพัฒนาสิ่งอำนวยความสะดวกทางการท่องเที่ยวที่เป็นมิตรกับสิ่งแวดล้อม มีความปลอดภัย สร้างความเชื่อมั่นแก่นักท่องเที่ยว

- (1) การพัฒนาอารยสถาปัตย์สถานที่ท่องเที่ยวทางธรรมชาติ และวัฒนธรรม เพื่อส่งเสริมการท่องเที่ยวแก่คนทุกกลุ่มวัยจัดบริการวัสดุอุปกรณ์พาหนะและปรับสิ่งอำนวยความสะดวกแก่ผู้สูงอายุ คนพิการ
- (2) พัฒนาแหล่งท่องเที่ยว ที่พัก ให้เหมาะกับการท่องเที่ยวแบบครอบครัว
- (3) การริเริ่มในการให้มีพื้นที่นำร่องต้นแบบเพื่อให้เป็นแหล่งท่องเที่ยวที่เป็นมิตรต่อสิ่งแวดล้อม และส่งเสริมการนำระบบพลังงานสะอาดมาใช้ในพื้นที่ท่องเที่ยว โดยเฉพาะพื้นที่เกาะ เพื่อการพัฒนาเป็น Green Island Tourism
- (4) ปรับปรุง และพัฒนาท่าเทียบเรือท่องเที่ยว ท่าเรือโดยสาร ท่าเทียบเรือเนกประสงค์ จุดพักระหว่างทาง (rest area) ให้ได้มาตรฐาน มีความสะดวก สะอาด ปลอดภัย และเป็นมิตรกับสิ่งแวดล้อม

1) ส่งเสริมการพัฒนาการท่องเที่ยวชุมชนให้มีความเข้มแข็ง เป็นฐานการสร้างงาน อาชีพแก่ชุมชน

- (1) เตรียมความพร้อมให้กับชุมชน สร้างค่านิยมใหม่ในการเป็นผู้ให้บริการต้อนรับนักท่องเที่ยวอย่างมีไมตรีจิต และมีอัตลักษณ์ของชุมชนพร้อมส่งเสริมและพัฒนาศักยภาพแหล่งท่องเที่ยวใหม่ๆ ในจังหวัดชุมพร โดยให้ประชาชนในทุกกระดับเข้ามามีส่วนร่วมในการให้บริการนักท่องเที่ยว ทั้งในรูปแบบของโฮมสเตย์ ไกด์นำเที่ยว การจำหน่ายของที่ระลึก หรือการอำนวยความสะดวกในสถานที่ต่างๆ
- (2) สร้างแพลตฟอร์ม (smart platform) เพื่อรองรับการท่องเที่ยวในชุมชนและในจังหวัดชุมพร

1) ส่งเสริมการพัฒนาการท่องเที่ยวมูลค่าสูงรองรับการท่องเที่ยวนานาชาติ และผู้มีกำลังซื้อภายในประเทศ

- (1) เชื่อมโยงเส้นทางและกิจกรรมท่องเที่ยวกับภาคกลางตอนล่างในจังหวัดประจวบคีรีขันธ์ ฝั่งอ่าวไทย โดยเฉพาะในพื้นที่เกาะเต่า เกาะพะงัน เกาะสมุย และฝั่งอันดามันจังหวัดระนอง เพื่อการสร้างเส้นทางมูลค่าสูงร่วมกันในพื้นที่ทะเลฝั่งชุมพร
- (2) ส่งเสริมการพัฒนาการท่องเที่ยวทางทะเลรองรับผู้ที่มีกำลังซื้อ การสนับสนุนการสร้างสรรคกิจกรรมที่มีคุณค่า เช่น การดำน้ำ การล่องเรือ การฮันนีมูน เป็นต้น
- (3) พัฒนาระบบการบริการโลจิสติกส์เพื่อการรองรับกลุ่มนักท่องเที่ยวที่มีกำลังซื้อสูง เช่น การพัฒนาท่าเทียบเรือและซ่อมเรือให้เป็นที่จอดพักเรือนักท่องเที่ยวต่างชาติ เพื่อการท่องเที่ยว
- (4) สนับสนุนการทำการตลาดการท่องเที่ยวกลุ่มผู้สูงอายุ กลุ่มวัยทำงาน กลุ่มครอบครัว กลุ่มรักสุขภาพ ทั้งชาวไทย และต่างชาติเพื่อการออกแบบกิจกรรมการท่องเที่ยวเฉพาะ ขยายวันเวลาท่องเที่ยวในจังหวัดให้เพิ่มมากขึ้น

1) ส่งเสริมการพัฒนาการกีฬาเพื่อการท่องเที่ยว และการประชาสัมพันธ์การท่องเที่ยวหลากหลายมิติ ทันสมัย เข้าถึงกลุ่มเป้าหมาย

- (1) การส่งเสริมและพัฒนาการกีฬาเพื่อการท่องเที่ยวแก่ผู้สูงอายุ คนพิการและกลุ่ม LGBT เช่น วู๊ดบอลวอลเลย์บอลชายหาด เป็นต้นเน้นส่งเสริมที่พึงส่งอำนวยความสะดวกสำหรับเฉพาะกลุ่ม
- (2) สนับสนุนให้มีการนำรายการแข่งขันกีฬาระดับชาติ นานาชาติ รายการที่มีคะแนนสะสมในระดับนานาชาติ และระดับโลก เพื่อการส่งเสริมการกีฬาของจังหวัด โดยเฉพาะกีฬาทางน้ำ การวิ่งมาราธอน วายน้ำมาราธอน การปั่นจักรยาน การล่องแก่ง การวิ่งเทรล เป็นต้น
- (3) ประสานความร่วมมือกับสถานที่พัก ร้านอาหาร ผู้ให้บริการในอุตสาหกรรมท่องเที่ยวเพื่อสนับสนุนการนำ Youtuber, Blogger และสื่อสารมวลชนดิจิทัลในรูปแบบต่างๆ มาเที่ยวในจังหวัดชุมพร เพื่อร่วมกิจกรรมเที่ยวแบบไลฟ์สด และจัดทำเนื้อหาดิจิทัลเพื่อโปรโมตการท่องเที่ยวของจังหวัด
- (4) ส่งเสริม สนับสนุน การจัดงาน การท่องเที่ยวในจังหวัดชุมพร ในรูปแบบของมหกรรมท่องเที่ยว เช่น งานเปิดโลกทะเลชุมพรตลาด Mice ส่งเสริมการจัดการงานCarnival, Festival, Music event
- (5) สร้างช่องทางประชาสัมพันธ์ที่หลากหลายเพื่อให้ทุกคนเข้าถึง เน้นการถ่ายทำภาพยนตร์ โฆษณา และละครชุด (ซีรีส์) พร้อมทั้งการส่งเสริมการท่องเที่ยวจังหวัดชุมพรในต่างประเทศ

โดยผู้นำคณะผู้ประกอบการในจังหวัดร่วมกิจกรรมการขายในต่างประเทศทั้งท่องเที่ยวและ
เกษตร และการศึกษา

**ประเด็นการพัฒนาที่ 3 การพัฒนาเมืองที่น่าอยู่ และพัฒนาโครงสร้างพื้นฐาน คมนาคม โลจิสติกส์ที่สะดวก
ปลอดภัย ได้มาตรฐาน และเชื่อมโยงเป็นโครงข่ายคมนาคมที่มีประสิทธิภาพ**

วัตถุประสงค์

- 1) เพื่อพัฒนาโครงสร้างพื้นฐาน การคมนาคม เพื่อสนับสนุนการพัฒนาด้านเศรษฐกิจ และสังคมของ
จังหวัด
- 2) เพื่อสร้างและพัฒนาเมืองที่น่าอยู่เอื้อต่อการมีคุณภาพชีวิตที่ดี
- 3) เพื่อพัฒนาระบบขนส่ง และโลจิสติกส์ รองรับการท่องเที่ยว การเกษตร และการเชื่อมโยงภาคใต้

แนวทางการพัฒนา

- 1) พัฒนา ปรับปรุง โครงสร้างพื้นฐาน และการคมนาคมทางบก ทางราง ที่ได้มาตรฐาน ทันสมัย
รองรับการขยายตัวของการคมนาคม การท่องเที่ยว การเกษตร และการลดความเหลื่อมล้ำ
 - (1) พัฒนาและเชื่อมโยงเส้นทางหลักของจังหวัดไปสู่ในระดับพื้นที่ เพื่อการสร้างโอกาสทาง
เศรษฐกิจ การเชื่อมโยงการท่องเที่ยว การส่งเสริมผลผลิตทางการท่องเที่ยว พร้อมทั้งการ
ปรับปรุง การเพิ่มจุดแวะพัก เพื่อกระตุ้นเศรษฐกิจ การส่งเสริมให้มีระบบโครงสร้างพื้นฐานที่
ทันสมัย
 - *ปรับปรุงและพัฒนาเส้นทางเพื่อรองรับการเชื่อมโยงการท่องเที่ยว
 - *ปรับปรุงและพัฒนาเส้นทาง เพื่อการขนส่งผลผลิตทางการเกษตร
 - *ปรับปรุงและพัฒนาเส้นทางเพื่อลดความเหลื่อมล้ำ และการพัฒนาคุณภาพชีวิตของ
ประชาชน
 - (2) การพัฒนาโครงสร้างพื้นฐาน เพื่อรองรับการสร้างเศรษฐกิจของจังหวัดและชุมชน
 - *การจัดสร้างจุดแวะพักในเส้นทางหลักของจังหวัดให้เป็นแหล่งจำหน่ายสินค้า
สิ่งอำนวยความสะดวกระหว่างการเดินทาง และการให้บริการแก่ผู้ใช้บริการ
 - (3) ส่งเสริมการพัฒนาพื้นที่บริเวณสถานีรถไฟชุมพร และสถานีรถไฟย่อย เพื่อรองรับการเป็นจุด
เชื่อมโยงทางการท่องเที่ยว เพื่อการเดินทางด้วยรถทางเรือและทางอากาศ พร้อมทั้งการ
เพิ่มพื้นที่ในการให้บริการทางธุรกิจ การให้บริการ wifi สาธารณะ จุดจำหน่ายสินค้า และของที่
ระลึกประจำจังหวัด และบริการอื่น ทั้งนี้คำนึงถึงความปลอดภัยเป็นหลัก
- 1) พัฒนา ปรับปรุง โครงสร้างพื้นฐาน และการคมนาคมทางน้ำ ทางอากาศ ที่ได้มาตรฐาน
ปลอดภัย เป็นมิตรกับสิ่งแวดล้อม รองรับการท่องเที่ยวคุณภาพ และการเติบโตทางเศรษฐกิจ
 - (1) ส่งเสริม ปรับปรุง พัฒนา และสร้างใหม่ซึ่งท่าเรือประมง ท่าเรือท่องเที่ยว เพื่อรองรับการ
ขยายตัวทางการเกษตร และการส่งเสริมการท่องเที่ยวจังหวัด การพัฒนาเศรษฐกิจ สร้าง
งาน สร้างอาชีพประมงพื้นบ้าน
 - (2) ปรับปรุง พัฒนาการคมนาคมขนส่ง และการโลจิสติกส์ทางทะเล เพื่อรองรับการท่องเที่ยวที่
ได้มาตรฐาน มีความปลอดภัย และคำนึงถึงสุขอนามัย เพื่อสร้างความมั่นใจกับนักท่องเที่ยว
ในการเดินทาง พร้อมจัดระเบียบการเดินทางท่องเที่ยวทางทะเล ที่มีสิ่งอำนวยความสะดวก
มีความทันสมัย และมีอารยสถาปัตย์

- (3) ส่งเสริม สนับสนุนการพัฒนาขีดความสามารถบุคลากรที่ร่วมในการขนส่งทางทะเลให้มีขีดความสามารถในการดูแลเหตุฉุกเฉิน การช่วยฟื้นคืนชีพเบื้องต้น และระเบียบปฏิบัติต่างๆที่เกี่ยวข้อง เพื่อเสริมสร้างความเป็นมืออาชีพแก่บุคลากร รองรับการท่องเที่ยวทางทะเลที่ปลอดภัย
- (4) ส่งเสริม สนับสนุนการพัฒนาและขยายขีดความสามารถของสนามบินชุมพร เพื่อการรองรับการเติบโตการท่องเที่ยว การค้า และการบริการของจังหวัดในอนาคต

1) พัฒนาระบบสาธารณูปโภคที่มีคุณภาพ ลดความเหลื่อมล้ำ สร้างคุณภาพชีวิต และโอกาสทางเศรษฐกิจแก่ชุมชน

- (1) ขยายระบบสาธารณูปโภคพื้นฐานที่มีมาตรฐานให้ประชาชนเข้าถึงกันได้อย่างทั่วถึงในส่วน
ของไฟฟ้า ประปา อินเทอร์เน็ต
 - ปรับปรุง พัฒนา และขยายระบบการจ่ายน้ำประปาคุณภาพ และไฟฟ้าให้ครอบคลุมทั่วทุกพื้นที่โดยเฉพาะในพื้นที่ห่างไกล พื้นที่เกาะ พื้นที่ที่ยังไม่มีประปา หรือพื้นที่ที่ไม่มีไฟฟ้าใช้เพื่อรองรับการเติบโตของชุมชนและการท่องเที่ยวทั้งนี้เน้นการประสานความร่วมมือกับพื้นที่ในการใช้พื้นที่ โดยคำนึงถึงความต้องการประชาชนเป็นสำคัญ
 - ปรับปรุงคุณภาพของน้ำประปาให้เอื้อต่อการอุปโภคและบริโภคและการมีคุณภาพชีวิตที่ดีของประชาชน
 - ส่งเสริมการพัฒนาขีดความสามารถของท้องถิ่นในการจัดบริการน้ำประปาที่มีคุณภาพแก่ประชาชน พร้อมทั้งการสร้างแหล่งน้ำต้นทุน เพื่อรองรับความต้องการที่เพิ่มขึ้น
- (2) สร้างและปรับปรุงอาคาร และสิ่งอำนวยความสะดวกให้มีความเหมาะสมในทุกสภาพร่างกาย โดยเฉพาะกลุ่มผู้สูงอายุ ผู้พิการ
- (3) ปรับปรุงระบบสาธารณูปโภคให้มีมาตรฐาน เพื่อความปลอดภัย มีความเป็นระเบียบเรียบร้อย เช่น การบำรุงรักษาสายไฟฟ้า สายสื่อสาร เป็นต้น
- (4) สนับสนุนการติดตั้งระบบ wifi สาธารณะ และจุดบริการดิจิทัล (ชาร์จแบตเตอรี่) ให้ครอบคลุมพื้นที่เมือง พื้นที่ท่องเที่ยวสำคัญของจังหวัด พร้อมทั้งจัดสร้างศูนย์เทคโนโลยีดิจิทัลชุมชนประจำอำเภอ (อาคาร ระบบคอมพิวเตอร์ wifiPrinter อินเทอร์เน็ตความเร็วสูง ห้องอบรม และเจ้าหน้าที่บริการประจำหรืออาสาสมัคร) เพื่อเป็นแหล่งให้บริการประชาชน และชุมชน ในการเข้าใช้เทคโนโลยีสารสนเทศ และสื่อดิจิทัล พร้อมทั้งเป็นแหล่งฝึกอบรมในระดับพื้นที่ โดยให้อยู่ในการบริหารการบริการขององค์กรปกครองส่วนท้องถิ่น หรือสถานศึกษา

1) พัฒนาโครงสร้างพื้นฐานการบริการสาธารณะ และการบริหารจัดการด้านโลจิสติกส์รองรับการเป็นประตูของภาคใต้ และการเชื่อมโยงอ่าวไทย อันดามัน

- (1) ปรับปรุง พัฒนา กระบวนการบริหารจัดการระบบโลจิสติกส์สมัยใหม่ เพื่อรองรับการเป็นประตูสู่ภาคใต้ฝั่งอ่าวไทย ฝั่งอันดามัน จังหวัดชายแดนภาคใต้ โดยให้ความสำคัญกับการสร้างแลนด์มาร์ค เพื่อเป็นประตูเส้นทาง และเป็นพื้นที่สำหรับส่งเสริมเศรษฐกิจชุมชน จัดให้มีระบบบริการสาธารณะสำหรับการเดินทางขนส่ง และสิ่งอำนวยความสะดวกสาธารณะ การบริการการซ่อมบำรุงสาธารณะ เป็นต้น
- (2) พร้อมทั้งสร้างแลนด์มาร์คประตูเมืองและศูนย์ให้บริการสาธารณะในฝั่งทิศเหนือชายแดนอำเภอปะทิว ฝั่งทิศตะวันตก อำเภอพะโต๊ะ ฝั่งทิศใต้ อำเภอละแม

- (3) ความเหมาะสม ความเป็นไปได้ และความคุ้มค่าในการสร้างจุดเชื่อมโยงการศึกษากระจาย การขนส่งสินค้าสู่จังหวัดในพื้นที่ภาคใต้ และเชื่อมโยงอาเซียนตอนใต้ พร้อมทั้งเป็นจุด ประสานเชื่อมโยงอ่าวไทยและอันดามัน เพื่อเสริมสร้างขีดความสามารถและศูนย์กลาง เชื่อมโยงด้านโลจิสติกส์ รองรับการแข่งขัน การเคลื่อนย้ายผลผลิตทางการเกษตร และการ ขนส่ง
- (4) ส่งเสริมการนำเทคโนโลยีดิจิทัลมาใช้ในการยกระดับการคมนาคม การขนส่ง การโลจิสติกส์ชุมพร เพื่อรองรับเศรษฐกิจและสังคมแห่งอนาคต
 - สร้างแอปพลิเคชันอัจฉริยะ เพื่อเป็นการสร้างระบบการเดินทางที่ชาญฉลาด และการจัดทำ บัตรเดียวเที่ยวทั่วไทย ที่สามารถใช้จ่ายได้ตลอดทั้งการเดินทาง เพื่อเพิ่มความสะดวก สบายใน การเดินทาง
 - พัฒนาระบบบริการรถโดยสารสาธารณะในรูปแบบของตั๋วอิเล็กทรอนิกส์ร่วมบริการ (e- ticket) สำหรับรองรับนักท่องเที่ยว และประชาชนในพื้นที่ เพื่อการเชื่อมโยงการเดินทางด้วยรถ สาธารณะ รถประจำทาง เรือ หรืออื่นๆ เป็นต้น
 - พัฒนาระบบบริการอิเล็กทรอนิกส์ในรูปแบบของการชำระค่าธรรมเนียมโดยการใช้QRcode หรือรูปแบบของการบริการแบบไร้เงินสด สำหรับรถเช่าหรือเรือท่องเที่ยว เพื่อการให้บริการแก่ นักท่องเที่ยวทั้งชาวไทยและต่างประเทศ ทั้งนี้ให้ความสำคัญกับการตรวจสอบตามระเบียบของ การเช่า ใช้บริการและความปลอดภัยเป็นสำคัญ

5) ส่งเสริมการสร้างเมืองที่น่าอยู่ ทันสมัย และเอื้อต่อการมีคุณภาพชีวิตที่ดีของคนทุกระดับ

- (1) ส่งเสริมการพัฒนาพื้นที่ต้นแบบ Smart city ในจังหวัดชุมพร บริเวณพื้นที่เมือง และพื้นที่ เศรษฐกิจและแหล่งท่องเที่ยวสำคัญ ที่มีความพร้อมสมบูรณ์ทั้งด้านการเดินทางสะดวก ปลอดภัย การบริการสาธารณะเพื่อคนทั้งมวล มีสภาพแวดล้อมที่เอื้อต่อการมีสุขภาพดี และ กิจกรรมสันทนาการ การใช้พลังงานสะอาด การจัดการขยะ น้ำเสีย มลพิษอย่างมีมาตรฐาน การมีศูนย์เรียนรู้ในพื้นที่เมืองในการมีระบบความปลอดภัยที่ได้มาตรฐาน ส่งเสริมการนำอัต ลักษณ์ประจำถิ่นเพื่อการสื่อสารประชาสัมพันธ์ในการเรียนรู้ที่กว้างขวาง
- (2) จัดระบบการจราจรอัจฉริยะในช่วงเวลาเร่งด่วน โดยการใช้เทคโนโลยี นวัตกรรมในควบคุม ระบบการจราจร (ไฟจราจรอัจฉริยะ)
- (3) สร้างแอปพลิเคชันสัญจรอัจฉริยะในการสร้างระบบการเดินทางที่ชาญฉลาดและมี ประสิทธิภาพ เพื่อเป็นการจัดทำแอปพลิเคชันที่ทำให้การเดินทางสะดวกใช้งานได้ง่าย
- (4) พัฒนาชุมพรให้เป็นเมืองที่น่าอยู่ โดยพัฒนาเป็นเมืองอัจฉริยะ ในการนำภูมิปัญญา มา ผสมผสานบนฐานพื้นที่ สู่มืองที่มีความเจริญ ทันสมัย และน่าอยู่ เขตชุมชนปัญญาของบรรพ บุรุษ ทั้ง ๗ ด้าน ได้แก่
 - สิ่งแวดล้อมอัจฉริยะ (Smart Environment) : การบริหารจัดการของเสีย เช่น ขยะ น้ำเสีย เป็นต้น
 - การเดินทางและขนส่งอัจฉริยะ (Smart Mobility) : รถโดยสารสาธารณะแบบอัจฉริยะ การบริหารจัดการจราจรแบบอัจฉริยะ สร้างรถไฟเชื่อมอ่าวไทยและอันดามัน สร้างท่าเรือขนส่ง สินค้า และท่าเรือสำราญ สร้างสถานีกลางในการเชื่อมโยงการเดินทางทั้งทางบก ทางน้ำ และทางราง

▪พลเมืองอัจฉริยะ (Smart People) โดย New Gen : Smart Student พัฒนาทักษะการเรียนรู้ตลอดชีวิต พัฒนาระบบฐานข้อมูลด้านประชากรศึกษาสร้างคนที่สามารถนำเทคโนโลยีนวัตกรรม ภูมิปัญญามาใช้ในการพัฒนาเพื่ออนาคตอย่างยั่งยืน

▪พลังงานอัจฉริยะ (Smart Energy) : สนับสนุนการใช้พลังงานทางเลือก พลังงานทดแทน โดยเฉพาะพลังงานแสงอาทิตย์ พลังงานน้ำ พลังงานลม

▪เศรษฐกิจอัจฉริยะ (Smart Economy) : ตลาดนัดชุมชนอัจฉริยะ อุตสาหกรรม S-curve ได้แก่ อุตสาหกรรมเกษตรและอาหารที่เป็นมิตรกับสิ่งแวดล้อม

▪การบริหารภาครัฐอัจฉริยะ (Smart Governance) : พัฒนาภาครัฐสมรรถนะสูงโดยสนับสนุน New gen ในภาครัฐให้เป็น Smart Officer ขับเคลื่อน Big data ของจังหวัด โดยการใช้ Chumphon city data Platform

▪คุณภาพชีวิตที่ดี (Smart Living) : สร้างหมู่บ้านต้นแบบ Wellness City ในจังหวัดชุมพร ติดตั้งระบบบูรณาการความปลอดภัยให้แก่ประชาชน และบริการข้อมูลข่าวสาร

จัดตั้ง Smart CCTV ให้ครอบคลุมทุกพื้นที่ สร้าง Mobile Application Chumphon Smart เพื่อสร้างโอกาสในการเข้าถึงข่าวสารต่างๆ และเป็นระบบการแจ้งเตือนการบริการด้านสาธารณสุขที่สามารถเข้าถึงประชาชนได้อย่างมีประสิทธิภาพ

ประเด็นการพัฒนาที่ 4 การสร้างคนคุณภาพ การพัฒนาสังคมแห่งความสันติสุข ปลอดภัย และการพัฒนาชุมชนให้มีความมั่นคงตามหลักปรัชญาของเศรษฐกิจพอเพียง

วัตถุประสงค์

- 1) เพื่อพัฒนาคนให้มีคุณภาพชีวิตที่ดี มีการศึกษาดี รองรับการเปลี่ยนแปลงแห่งศตวรรษที่ ๒๑
- 2) เพื่อเสริมสร้างความพร้อมสู่สังคมผู้สูงอายุ และระบบสวัสดิการสังคมในการพึ่งตนเองของชุมชน
- 3) เพื่อเสริมสร้างความรอบรู้ทางสุขภาพ และการพึ่งตนเองทางสุขภาพของประชาชน และยกระดับการบริการทางการแพทย์รองรับวิกฤติสุขภาพ และการจัดบริการเพื่อการเติบโตทางเศรษฐกิจและสังคมของจังหวัด
- 4) เพื่อสร้างสรรค์ชุมชนแห่งความผาสุก มีความปลอดภัยในชีวิตและทรัพย์สิน

แนวทางการพัฒนา

- 1) ส่งเสริมการดำเนินชีวิตของประชาชนในชุมชนตามหลักศาสนา และแนวปรัชญาของเศรษฐกิจพอเพียง
 - (1) ส่งเสริมการขยายพื้นที่หมู่บ้านต้นแบบตามปรัชญาของเศรษฐกิจพอเพียงให้ครอบคลุมทั้งจังหวัดที่สามารถจัดการตัวเองได้อย่างเข้มแข็ง สืบทอด สืบต่อจากรุ่นสู่รุ่น จนเกิดเป็นวัฒนธรรมประจำพื้นที่ของหมู่บ้าน
 - (2) น้อมนำหลักปรัชญาของเศรษฐกิจพอเพียงมาเป็นแนวทางในการดำเนินชีวิตแก่ประชาชนทุกระดับชั้น ทุกสาขาวิชาชีพให้ดำเนินไปบนทางสายกลาง ผู้ปฏิบัติจะต้องมีลักษณะที่เป็นฐานรากคือ มีความรู้ทั้งด้านความรู้รอบรู้ รอบคอบ ความระมัดระวังและเป็นคนดีมีคุณธรรม ได้แก่ ความซื่อสัตย์สุจริต การมีสติปัญญา และความเพียร โดยมีวิธีการปฏิบัติ 3 ประการ คือ

ความพอประมาณ การมีเหตุผล และการสร้างระบบภูมิคุ้มกันในตนเองซึ่งนำไปสู่เป้าหมาย เพื่อให้สามารถดำรงอยู่ได้อย่างมั่นคง รอดพ้นจากวิกฤตและรองรับการเปลี่ยนแปลงต่างๆ

- (3) ส่งเสริมพัฒนาให้ความรู้เพื่อให้ทุกคนสามารถนำหลักปรัชญาของเศรษฐกิจพอเพียงมาเป็นหลักปฏิบัติในการดำเนินชีวิตได้ไม่ใช่เฉพาะในหมู่คนจนหรือเกษตรกรโดยต้อง “ระเบิดจากข้างใน” คือการเกิดจิตสำนึก มีความศรัทธาเชื่อมั่น เห็นคุณค่า และนำไปปฏิบัติด้วยตนเอง แล้วจึงขยายผลไปสู่ครอบครัว ชุมชน สังคม และประเทศชาติต่อไปส่งเสริมการพัฒนาโครงการอันเนื่องพระราชดำริให้มีความพร้อมความทันสมัย เพื่อรองรับการเป็นแหล่งเรียนรู้ ในศาสตร์พระราชาราชของจังหวัด โดยเฉพาะพื้นที่หนองใหญ่
- (4) บูรณาการหน่วยงานที่รับผิดชอบจัดกิจกรรมตามหลักศาสนาและแนวทางตามหลักปรัชญาของเศรษฐกิจพอเพียงเพื่อส่งเสริมประชาชนดำเนินชีวิตตามหลักศาสนาที่ตนนับถือและดำเนินชีวิตตามหลักปรัชญาของเศรษฐกิจพอเพียง
- (5) ส่งเสริมสนับสนุนภูมิปัญญาศิลปวัฒนธรรมประเพณีท้องถิ่น/ของชาติ เคารพเทิดทูนสถาบันหลักสำคัญของชาติ เชิดชูคุณธรรมด้วยพลังบวร

1) พัฒนาศักยภาพและคุณภาพคนสู่สังคมแห่งการเรียนรู้ตลอดชีวิต ท้นการเปลี่ยนแปลงในศตวรรษที่ 21

- (1) ส่งเสริมการสร้างองค์ความรู้แก่กลุ่มคนเปราะบางให้ทันการเปลี่ยนแปลง ให้ความรู้แก่ผู้สูงอายุ คนพิการ และกลุ่มเปราะบาง ได้รับการส่งเสริมการเรียนรู้ระบบเทคโนโลยี เพื่อรองรับการใช้บริการ e-Service, e-Learning, e-Commerce
- (2) ส่งเสริมประชาชนทุกช่วงวัย ได้รับการพัฒนาทักษะการเรียนรู้ในศตวรรษที่ 21 และแสวงหาความรู้ด้วยตนเองผ่านสื่อเทคโนโลยีอย่างชาญฉลาด
- (3) ส่งเสริมประชาชนทุกคนในจังหวัดชุมพรได้รับโอกาสทางการศึกษาอย่างทั่วถึงและมีคุณภาพ
- (4) ส่งเสริมพัฒนาการยกระดับทักษะ ปรับทักษะและส่งเสริมการเรียนรู้ด้วยการยกระดับทักษะ และปรับศักยภาพแรงงานที่อยู่ในภาคการผลิตและบริการให้เหมาะสมกับรูปแบบในการพัฒนาด้านการเกษตร การท่องเที่ยว การค้า การบริการอุตสาหกรรมต่อเนื่องจากภาคการเกษตรและโครงสร้างเศรษฐกิจที่เปลี่ยนแปลงไป รวมทั้งมิติการพัฒนาด้านอื่นๆของจังหวัด
- (5) ส่งเสริมสนับสนุนการเข้าถึงเทคโนโลยีดิจิทัลที่จำเป็นสำหรับการเรียนการสอน การเรียนรู้ด้วยตนเอง การพัฒนาทักษะอาชีพ การสร้างสังคมแห่งการเรียนรู้ และการเรียนรู้ตลอดชีวิตของคนทุกช่วงวัย
- (6) ส่งเสริมให้มีการเพิ่มประสิทธิภาพการบริหารจัดการศึกษาทุกระดับ ทุกประเภทเพื่อวางรากฐานระบบรองรับการเรียนรู้โดยใช้ดิจิทัลแพลตฟอร์ม เพื่อความเป็นเลิศทางวิชาการบนพื้นฐานของความเป็นไทย
- (7) สร้างฐานข้อมูลของกลุ่มเปราะบางให้เป็นฐานข้อมูลกลางของจังหวัด ทุกภาคส่วนสามารถนำไปใช้ในการพัฒนาต่อยอดตามประเด็นหรือตามภารกิจของหน่วยงานหรือองค์กรอื่นที่เกี่ยวข้อง

- (8) ส่งเสริมการประกอบอาชีพอิสระ การจ้างงานผู้สูงอายุในอาชีพที่เหมาะสมกับวัยและประสบการณ์ รวมทั้งการพัฒนาศักยภาพผู้สูงอายุสู่การเป็นวิทยากรถ่ายทอดภูมิปัญญา
- (9) ส่งเสริมและพัฒนาครู อาจารย์และบุคลากรทางการศึกษาให้มีสมรรถนะสูง สอดคล้องกับการจัดการเรียนรู้ในศตวรรษที่ 21
- (10) ส่งเสริมการใช้ประโยชน์จากงานวิจัยและนวัตกรรมเพื่อสร้างผลผลิตและมูลค่าเพิ่มทางเศรษฐกิจตามบริบทของพื้นที่ เพื่อเพิ่มศักยภาพการแข่งขันของประเทศ
- (11) ส่งเสริมพัฒนาประชาชนทุกกลุ่มวัยให้มีความรู้ทางด้านกฎหมายเบื้องต้นที่เกี่ยวข้องและควรมีในการดำเนินชีวิตประจำวันได้อย่างถูกต้อง เพื่อป้องกันไม่ให้เกิดการกระทำผิดของตนเอง สร้างความสงบสุขแก่สังคมและบ้านเมือง
- (12) ส่งเสริมการให้ความรู้แก่ประชาชนถึงสิทธิ เสรีภาพ และหน้าที่ส่วนบุคคล และการใช้สิทธิ ตามกฎหมายที่พึงมีตามช่วงวัยและสถานภาพทางสังคม เพื่อป้องกันการละเมิดสิทธิของตนเองและผู้อื่น
- (13) ส่งเสริม สนับสนุนการต่อยอดการศึกษาสู่การมีงาน อาชีพ ให้ความสำคัญกับการสนับสนุนการเป็นผู้ประกอบการใหม่ของนักศึกษารวมทั้งการสร้างโมเดลธุรกิจสมัยใหม่ เพื่อการรองรับเศรษฐกิจและสังคมแห่งอนาคต

1) เตรียมพร้อมสู่สังคมผู้สูงอายุ เสริมสร้างโอกาสทางสังคม ลดความเหลื่อมล้ำทางสังคม และสร้างสังคมแห่งการเกื้อกูลแบ่งปัน

- (1) ส่งเสริมผู้สูงอายุและผู้ดูแลผู้สูงอายุ ได้รับการพัฒนาทักษะความสามารถด้านอาชีพตามความถนัดและทันกับความเปลี่ยนแปลง
- (2) ส่งเสริมนักบริหารผู้สูงอายุ ผู้ดูแลผู้สูงอายุ และกลุ่มอาสาสมัครต่างๆ ในชุมชนได้รับการพัฒนาศักยภาพในการดูแลและฟื้นฟูผู้สูงอายุครอบคลุมปัญหาและความต้องการทุกสภาวะสุขภาพ
- (3) ผู้สูงอายุ/ชมรม/องค์กรผู้สูงอายุ ได้รับการส่งเสริมให้มีการถ่ายทอดภูมิปัญญา สร้างจิตอาสาพัฒนาสู่การแบ่งปันแก่ผู้สูงอายุและคนต่างวัย
- (4) ส่งเสริมค่านิยม จิตสำนึกประชาชนคนรุ่นใหม่กตัญญูรู้คุณและเห็นคุณค่าของผู้สูงอายุ
- (5) ส่งเสริมการเรียนรู้และพัฒนาทักษะให้เท่าทันกับการเปลี่ยนแปลงด้านกาย จิตใจ สังคม เพื่อเข้าสู่วัยสูงอายุอย่างมีคุณค่า
- (6) ส่งเสริมศูนย์พัฒนาคุณภาพชีวิตผู้สูงอายุในชุมชนให้มีระบบการจัดการดูแลและพัฒนาผู้สูงอายุในชุมชนได้อย่างมีคุณภาพ
- (7) ส่งเสริม/พัฒนาทักษะผู้สูงอายุ เพื่อเพิ่มศักยภาพให้สอดคล้องกับตลาดแรงงาน
- (8) สร้างคลังปัญญาผู้สูงอายุพัฒนาชุมชน
- (9) เพิ่มโอกาสให้กลุ่มเป้าหมายประชากรผู้สูงอายุที่มีรายได้ต่ำสุดสามารถเข้าถึงบริการที่มีคุณภาพของรัฐและมีอาชีพ

- (10) สนับสนุนและส่งเสริม ให้ผู้ที่เข้าสู่วัยสูงอายุตระหนักและเห็นคุณค่าในการสร้างหลักประกันความมั่นคงในชีวิตให้กับตนเอง โดยเข้าสู่การประกันสังคมตาม
- (11) มาตรา 40 เพื่อดูแลการขาดรายได้ในยามเจ็บป่วย ทูพพลภาพ เสียชีวิต และบำเหน็จชราภาพอย่างครอบคลุมและทั่วถึง
- (12) ส่งเสริม สนับสนุนการพัฒนาโครงสร้างพื้นฐาน และระบบบริการสาธารณสุข เพื่อการเข้าถึงของผู้สูงอายุที่เหมาะสมกับเพศสภาพ
- (13) สร้างนวัตกรรมในการจัดการตนเองของผู้สูงอายุและกลุ่มเปราะบางทางสังคมและให้การคุ้มครองความปลอดภัยแก่กลุ่มเด็ก กลุ่มเยาวชนจากพฤติกรรมและความเสี่ยงจากภัยอิเล็กทรอนิกส์เพื่อให้มีความรู้เท่าทัน
- (14) ส่งเสริมการวิจัยและพัฒนาองค์ความรู้ด้านผู้สูงอายุ สำหรับการกำหนดนโยบายและการพัฒนาการบริการหรือการดำเนินการที่เป็นประโยชน์แก่ผู้สูงอายุ

1) เสริมสร้างความรอบรู้ทางสุขภาพ เพื่อการพึ่งตนเองทางสุขภาพในเบื้องต้นของประชาชน ชุมชน

- (1) ส่งเสริมการดูแลตนเองของประชาชน เพื่อสร้างค่านิยมสุขภาพใหม่ ท่างไกลโรค โดยการสร้างหมู่บ้านสุขภาพดีให้ครอบคลุม โดยการเพิ่มกลุ่มเป้าหมายคนสุขภาพดีในแต่ละหมู่บ้าน ไม่น้อยกว่าร้อยละ 80
- (2) สนับสนุนให้เห็นถึงการเข้าถึงการดูแลสุขภาพซึ่งผ่านการเข้าถึงและเข้าใจข้อมูลเกี่ยวกับการดูแลสุขภาพ และตัดสินใจเข้าร่วมการดูแลสุขภาพที่เหมาะสมกับตนเอง
- (3) พัฒนาคุณภาพของการบริการข้อมูลและการดูแลสุขภาพให้เอื้อต่อการเข้าถึงและเข้าใจอย่างเพียงพอต่อการตัดสินใจ และตัดสินใจร่วมกันระหว่างผู้จัดและผู้เข้าร่วมการดูแลสุขภาพ
- (4) สร้างความตระหนัก กระตุ้น และเสริมสร้างทักษะแก่ประชากรไทยในการดูแลสุขภาพของตนเองเชิงรุกด้วยการเข้าถึงและเข้าใจข้อมูลการดูแลสุขภาพที่จำเป็นประเมินความเหมาะสมของข้อมูลและการดูแลสุขภาพที่เหมาะสมกับสถานะของตนเอง และร่วมตัดสินใจเลือกรับการดูแลสุขภาพ
- (5) สนับสนุนการขับเคลื่อนการป้องกันควบคุมโรคไม่ติดต่อเรื้อรัง โดยใช้ชุมชนเป็นฐาน“ชุมชนวิถีใหม่ ท่างไกล NCDs”ให้ครอบคลุม โดยชุมชนและผู้มีส่วนเกี่ยวข้อง/ผู้มีส่วนได้ส่วนเสีย กำหนด วางแผนกำหนดมาตรการจัดการปัญหาโรคไม่ติดต่อเรื้อรังในชุมชนตามกลุ่มวัย

1) เสริมสร้างขีดความสามารถทางการแพทย์ เพื่อการรับมือกับโรคอุบัติใหม่ และการเจ็บป่วยป่วยตายในโรคสำคัญของจังหวัด

- (1) สร้างความรู้ที่เท่าทันอย่างถูกต้องแก่ประชาชน เพื่อให้จัดการตนเองในการไม่เสี่ยงต่อการเกิดโรคอุบัติใหม่จากโคโรนาไวรัส 2019
- (2) พัฒนาศูนย์ EOC เพื่อให้สามารถจัดการภาวะฉุกเฉินทุกโรคและภัยสุขภาพได้อย่างรวดเร็ว เป็นระบบ มีความเป็นเอกภาพ มีประสิทธิภาพ และปลอดภัย
- (3) พัฒนาแผนเตรียมความพร้อม เพื่อรองรับภาวะฉุกเฉินทางสาธารณสุข เพื่อตอบสนองต่อสถานการณ์ฉุกเฉินที่ครอบคลุมทุกโรคและภัยสุขภาพ ทั้งในแผนระดับบัญชาการและแผนระดับปฏิบัติการสำหรับหน่วยงาน

- (4) พัฒนาทีมปฏิบัติการควบคุมโรคติดต่อระดับอำเภอให้มีคุณภาพ และห้องปฏิบัติการตรวจเชื้อไวรัสโคโรนา 2019 ที่สามารถแจ้งผลตรวจการติดเชื้อ ภายใน 1 วัน และสามารถควบคุมสถานการณ์โรคติดเชื้อไวรัสโคโรนา 2019 ให้สงบได้ ภายใน 21 – 28 วัน ที่เกิดเหตุการณ์ (Event) การระบาดโรคติดเชื้อไวรัสโคโรนา 2019
- (5) สนับสนุนประชาชนกลุ่มเสี่ยงจะได้รับการประเมินและคัดกรองด้านสุขภาพจิต ใน 4 ประเด็นปัญหา ผ่านระบบบริการวิกฤตสุขภาพจิต ตลอดจนการคัดกรองปัญหาสุขภาพจิตทางออนไลน์ โทรศัพท์ หรือผ่าน Application ต่างๆ ที่สอดคล้องกับชีวิตวิถีใหม่ (New Normal) เพื่อให้ได้รับการดูแลช่วยเหลือ และติดตามต่อเนื่อง
- (6) จัดตั้งสถานที่เอกเทศทุกประเภทที่จัดตั้งขึ้นหรือระบุให้เป็นสถานที่ในการกักกันผู้ที่มีเหตุอันควรสงสัยว่ามีการติดเชื้อหรือมีการสัมผัสหรือเดินทางมาจากพื้นที่เสี่ยง โดยปฏิบัติตามมาตรการในการควบคุมและป้องกันโรคที่กรมควบคุมโรคและหน่วยงานที่เกี่ยวข้องเป็นผู้กำหนดและผ่านการรับรองโดยคณะทำงานด้านวิชาการภายใต้คณะกรรมการโรคติดต่อแห่งชาติ
- (7) พัฒนาระบบบริการสุขภาพเพื่อลดอัตราการป่วยตายของผู้ป่วยโรคติดเชื้อไวรัสโคโรนา 2019 และโรคอุบัติใหม่ และให้บริการของสถานพยาบาลที่มีความปลอดภัยทั้งผู้ให้และผู้รับบริการ ไม่แออัด สามารถรองรับผู้ป่วยได้อย่างมีคุณภาพและเสมอภาค ทั้งในสภาวะปกติและเมื่อเกิดการแพร่ระบาดของโรคอุบัติใหม่

1) เสริมสร้างความพร้อมของชุมชนในการจัดการตนเองให้มีความสงบเรียบร้อย ปลอดภัย และสันติสุข

- (1) เสริมสร้างความพร้อมของหมู่บ้าน เพื่อให้เป็นหมู่บ้านจัดการตนเองด้านความมั่นคง และความสงบเรียบร้อย จัดชุดรักษาความสงบเรียบร้อยของหมู่บ้านที่มีความรู้ความสามารถ และส่งเสริมให้ประชาชนมีการตรวจตราความสงบเรียบร้อย โดยเฉพาะหมู่บ้านตามแนวตะเข็บชายแดน
 - (2) ส่งเสริมการจัดทำธรรมนูญหมู่บ้านสันติสุขเพื่อการจัดการตนเองด้านความมั่นคง ส่งเสริมการพัฒนาขีดความสามารถของผู้นำท้องที่ ชูรักษาความสงบเรียบร้อยประจำหมู่บ้าน อปพร. ตำรวจชุมชนประจำตำบล เพื่อเป็นทีมปฏิบัติการเชิงรุกในการดูแลหมู่บ้านให้ปราศจากยาเสพติด และภัยอาชญากรรมทุกประเภทลดลง
 - (3) ส่งเสริมสนับสนุนประชาชนทุกหมู่เหล่าของจังหวัดชุมพรร่วมสร้างความรักความสามัคคี ความสำนึกจงรักภักดีและความภาคภูมิใจในชาติ และการเป็นคนชุมพรให้การสนับสนุนกิจกรรมของชุมชน ท้องถิ่นและภาคประชาสังคมเพื่อการสร้าง ความเข้มแข็งในกิจกรรม
 - (4) เสริมสร้างการรวมกลุ่มผู้มีศักยภาพในชุมชนด้านต่าง ๆ ทั้งที่เป็นประชาชน ภาคประชาสังคม และตัวแทนของหน่วยงานภาครัฐในพื้นที่ให้สามารถบูรณาการการให้ความช่วยเหลือร่วมกัน เพื่อสามารถดูแลกลุ่มเปราะบางทุกประเภทในชุมชนของตนเองได้ครบทุกมิติ
- 1) สร้างสังคมแห่งความปลอดภัยในชีวิตและทรัพย์สินด้วยกลไกทางกฎหมาย การมีส่วนร่วม และการใช้เทคโนโลยี**
- (1) ส่งเสริมการนำเทคโนโลยีที่ทันสมัย เหมาะสม เพื่อนำมาใช้ในการตรวจตรา เฝ้าระวัง แจ้งเตือน และใช้เป็นเครื่องมือในการป้องกันและปราบปรามความไม่สงบและภัยที่เป็นอันตรายต่อชีวิตและ

ทรัพย์สินของประชาชน ให้ความสำคัญในการติดตั้ง CCTV ในพื้นที่เสี่ยง พื้นที่เศรษฐกิจสำคัญ พื้นที่ท่องเที่ยว หรือพื้นที่ที่เกิดเหตุซ้ำซาก

- (2) ส่งเสริมและพัฒนากิจกรรมมีส่วนร่วมของภาคประชาชน ภาคเอกชน ภาคประชาสังคม ในการยกระดับจังหวัดชุมพรให้เป็นเมืองปลอดภัย ด้วยความทันสมัยของเทคโนโลยีและการจัดการในระดับมาตรฐานสากล เพื่อรองรับการพัฒนาทางเศรษฐกิจ การท่องเที่ยวและการเติบโตของจังหวัดในอนาคต

- การให้ความรู้กับประชาชน เยาวชน ในการก้าวสู่สังคมดิจิทัลอย่างชาญฉลาดและ ไม่กระทำความผิดกฎหมาย

- การประกาศให้พื้นที่ท่องเที่ยวหลักสำคัญของจังหวัดเป็นพื้นที่ปลอดภัยโดยนำร่องในพื้นที่เกาะพิทักษ์ เกาะร้านเป็ดร้านไก่ เกาะง่ามน้อยง่ามใหญ่

- การลดปัญหาอุบัติเหตุทางการจราจร โดยเฉพาะในพื้นที่เสี่ยง ชุมชน โรงเรียน โดยให้มีการจัดการระบบวิศวกรรมความปลอดภัย การปรับปรุงเส้นทางและเครื่องหมายการจราจร ก่อสร้างสะพานลอยคนข้าม หรือสัญญาณเตือนภัยต่างๆ

- ส่งเสริมและพัฒนาระบบการแพทย์ฉุกเฉินที่มีประสิทธิภาพสูงเพื่อลดการบาดเจ็บและเสียชีวิตจากอุบัติเหตุ โดยเฉพาะพื้นที่เส้นทางหลักทั้งทางบกและทางทะเลที่ได้มาตรฐานสากล

- (3) ส่งเสริมวัฒนธรรมความปลอดภัยและวินัยจราจรของคนชุมพรภายใต้แผนแม่บทส่งเสริมคุณธรรมแห่งชาติ

- (4) การเพิ่มศักยภาพการป้องกันปราบปรามอาชญากรรมและการรักษาความสงบเรียบร้อยโดยใช้เทคโนโลยีที่ทันสมัยมีมาตรฐานสากล เพื่อควบคุมอาชญากรรม Police smart Eye Smart City Mobile CCTV VAN

8) พัฒนาคุณภาพบุคลากรรัฐ และการบริการของรัฐให้ทันสมัย เข้าถึงประชาชนอย่างทั่วถึง สะดวก รวดเร็ว และมีธรรมาภิบาล

- (1) ส่งเสริม สนับสนุนการพัฒนาาระบบบริการประชาชนให้มีความทันสมัยในระบบดิจิทัล

- (2) ปรับปรุง พัฒนาศาลากลางจังหวัด และส่งเสริมการพัฒนาเทคโนโลยีเพื่อการบริหารสำหรับ ที่ว่าการอำเภอ และหน่วยงานที่ให้บริการประชาชนให้เป็น Smart office ที่มีความทันสมัย

- (3) ปรับปรุงภูมิทัศน์ สิ่งแวดล้อมหน่วยงานภาครัฐ สถานบริการให้เอื้อต่อการบริการ พร้อมทั้งระดับการบริการที่ดี (เจ้าบ้านที่ดี)

ประเด็นการพัฒนาที่ 5 การบริหารจัดการทรัพยากรธรรมชาติอย่างสมดุลรองรับการเติบโตของคุณภาพชีวิตที่เป็นมิตรกับสิ่งแวดล้อมอย่างยั่งยืน

วัตถุประสงค์

- 1) เพื่อส่งเสริมการบริหารจัดการทรัพยากรธรรมชาติ สิ่งแวดล้อม และสาธารณสุขโดยกระบวนการมีส่วนร่วม
- 2) เพื่อสร้างความสมดุลทางธรรมชาติของระบบนิเวศป่าเขา และระบบนิเวศทางทะเล รองรับการท่องเที่ยว การเกษตร และการพัฒนาคุณภาพชีวิตที่ยั่งยืน

3) เพื่อเสริมสร้างความมั่นคงทางพลังงาน การลดต้นทุนทางพลังงาน และความเหลื่อมล้ำ

แนวทางการพัฒนา

1) พัฒนาศักยภาพองค์กรชุมชนร่วมกับภาครัฐในการบริหารจัดการทรัพยากรธรรมชาติและสิ่งแวดล้อม ตลอดจนสร้างเครือข่ายอนุรักษ์ พื้นที่ทรัพยากรธรรมชาติและสิ่งแวดล้อม

- (1) สร้างพื้นที่ต้นแบบในการจัดการทรัพยากรธรรมชาติและสิ่งแวดล้อมในระดับหมู่บ้านที่เป็นพื้นที่รอยต่อกับพื้นที่อนุรักษ์ เพื่อให้เป็นศูนย์เรียนรู้ในใช้ประโยชน์จากพื้นที่ที่เหมาะสม ทั้งในการอนุรักษ์ ใช้ประโยชน์และมีส่วนร่วมในการตรวจสอบ การบุงกรุก หรือการทำผิดกฎหมาย
- (2) เพิ่มศักยภาพชุมชนในการบริหารจัดการทรัพยากรธรรมชาติและสิ่งแวดล้อมตามแนวปรัชญาเศรษฐกิจพอเพียง
- (3) การส่งเสริมความร่วมมือและสร้างเครือข่ายการอนุรักษ์ฟื้นฟู ฝั่าระวัง รักษา ติดตาม กำกับดูแลและตรวจสอบด้านทรัพยากรธรรมชาติและสิ่งแวดล้อมในทุกระดับ
- (4) การแก้ไขปัญหาราษฎรในพื้นที่ป่าไม้อย่างเป็นระบบและเป็นธรรม
- (5) ส่งเสริมและพัฒนาให้เข้าสู่เมืองอุตสาหกรรมเชิงนิเวศ เพื่อสร้างเครือข่ายและให้ทุกภาคส่วนเติบโตบนคุณภาพชีวิตที่เป็นมิตรต่อสิ่งแวดล้อม

1) ป้องกัน สงวน อนุรักษ์ และฟื้นฟูทรัพยากรธรรมชาติให้มีการใช้ประโยชน์อย่างสมดุล

- (1) การสงวนและฟื้นฟูพื้นที่ป่าต้นน้ำ เพื่อให้เป็นต้นทุนทรัพยากรที่สำคัญของจังหวัด เพื่อรองรับด้านการพัฒนาการเกษตรและการสร้างพื้นที่ระบบนิเวศ
- (2) ส่งเสริม พัฒนาระบบการบริหารจัดการที่ดิน การสร้างความอุดมสมบูรณ์ของระบบนิเวศ และแก้ไขปัญหาการบุงกรุกพื้นที่ป่าอนุรักษ์ โดย
 - ส่งเสริมการจัดการระบบนิเวศในพื้นที่เกษตรโดยเฉพาะในสวนยางพารา สวนปาล์ม น้ำมัน สวนไม้ผล ให้มีการปลูกพืชแบบผสมผสานเพื่อสร้างความอุดมสมบูรณ์ของระบบนิเวศ
 - ปฏิบัติการเชิงรุกแบบเข้าถึงรายพื้นที่ รายหมู่บ้าน เพื่อการทำความเข้าใจ และการจัดระเบียบใหม่ ซึ่งการใช้ประโยชน์จากพื้นที่อนุรักษ์อย่างถูกกฎหมาย และส่งเสริมการมีบทบาทร่วมในการป้องกันการบุงกรุกพื้นที่ป่า สร้างโมเดลต้นแบบให้กระจายอยู่ในทั่วทุกพื้นที่ที่เป็นรอยต่อกับป่าอนุรักษ์
- (3) การป้องกันดูแลพื้นที่ป่าให้คงสภาพ ไม่ให้มีการบุงกรุกทำลาย และเพิ่มพื้นที่ป่าไม้จากพื้นที่เสื่อมโทรม รวมทั้งฝั่าระวังป้องกันการเกิดไฟป่า โดยความร่วมมือจากทุกภาคส่วน เข้มงวดการเผาทำลายเศษวัสดุทางการเกษตร พร้อมการสนับสนุนการเพิ่มขีดความสามารถของหน่วยควบคุมไฟป่า และอาสาสมัคร
- (4) การป้องกันการกัดเซาะตลิ่งชายฝั่ง เพื่อป้องกันและแก้ไขปัญหาในบริเวณที่สำคัญและเร่งด่วนเพื่อการอนุรักษ์ทรัพยากรธรรมชาติและประโยชน์ด้านการท่องเที่ยว โดยเฉพาะในพื้นที่อำเภอปะทิว และอำเภอหลังสวน
- (5) เพิ่มความอุดมสมบูรณ์ของแนวปะการัง แหล่งหญ้าทะเล แหล่งที่อยู่อาศัยสัตว์น้ำ และระบบนิเวศทางทะเล โดยส่งเสริมการปลูกปะการัง การปลูกหญ้าทะเล การทำปะการังเทียม ป่าชายเลน และการจัดระเบียบการทำประมง เรือท่องเที่ยว

(6) จัดการและอนุรักษ์พื้นที่พุทธรักษาให้สามารถใช้ประโยชน์ได้อย่างพอเพียง เพิ่มผลผลิตในการจัดการและการใช้น้ำทุกภาคส่วน จัดให้มีน้ำสะอาดใช้ทุกครัวเรือนในชุมชน ในปริมาณ คุณภาพ และราคาที่เข้าถึงได้ โดยมีระบบการจัดการที่เหมาะสม

1) พัฒนาระบบการจัดการขยะ มลพิษ และการพัฒนาอนามัยสิ่งแวดล้อมรองรับการท่องเที่ยวและการพัฒนาเมือง

(1) ส่งเสริม สนับสนุน การจัดการขยะในพื้นที่เกาะ ชุมชนชายฝั่ง พื้นที่ท่องเที่ยว พื้นที่เมือง และพื้นที่ที่มีขยะสะสมจำนวนมาก ตามหลักอนามัยสิ่งแวดล้อม โดยการนำเทคโนโลยีสะอาดมาใช้ในการจัดการขยะแบบครบวงจร

(2) ส่งเสริมการจัดการขยะมูลฝอยของเสียอันตรายชุมชน กากอุตสาหกรรม และสารเคมีจากภาคการเกษตร ได้อย่างถูกต้อง และมีการนำไปใช้ประโยชน์

(3) ส่งเสริมสนับสนุนชุมชน สถานประกอบการ ดำเนินโครงการมาตรการด้านสุขอนามัยความปลอดภัย (SHA) เพื่อสร้างความมั่นใจในการเป็นจังหวัดอนามัยสิ่งแวดล้อมดี ปลอดภัยจากโรคติดเชื้อไวรัสโคโรนา2019 (COVID-19)

(4) ส่งเสริมสนับสนุนชุมชน ผู้ประกอบ ในการพัฒนาระบบกำจัดน้ำเสีย และการลดละเลิกการปล่อยน้ำเสียลงสู่ลำคลอง และพื้นที่สาธารณะ

1) เสริมสร้างขีดความสามารถของชุมชนในการจัดการตนเองจากสาธารณสุขภัย และการใช้เทคโนโลยีเพื่อลดความเสียหายจากภัยพิบัติทางธรรมชาติ และสาธารณสุขภัย

(1) การส่งเสริมการปรับตัวของประชาชนในพื้นที่เสี่ยงซ้ำซาก เพื่อการรับมือกับปัญหาภัยพิบัติทางธรรมชาติ และสาธารณสุขภัย เพื่อรับมือปัญหาความปลอดภัยของชีวิตและทรัพย์สิน

(2) ส่งเสริมระบบการค้นหา ช่วยเหลือ และป้องกันภัยทางทะเล

(3) จัดตั้งเครือข่ายเฝ้าระวัง พยากรณ์ เตือนภัยล่วงหน้า และการจัดการพิบัติภัยทางธรรมชาติที่มีประสิทธิภาพ และครอบคลุมพื้นที่เสี่ยง ทั้งอุทกภัย วาตภัย ดินถล่ม และการเปลี่ยนแปลงสภาพภูมิอากาศ

(4) พัฒนาและปรับปรุงเทคโนโลยีระบบเตือนภัยให้ได้มาตรฐานสากล เพื่อลดความเสียหายจากภัยพิบัติ

(5) ส่งเสริมสนับสนุนศักยภาพของบุคลากรให้มีความพร้อมต่อการจัดการสาธารณสุขภัยในสภาวะวิกฤติ

1) ส่งเสริมการใช้พลังงานทดแทนและพลังงานทางเลือก ลดต้นทุน และการพัฒนาคุณภาพชีวิตที่เป็นมิตรกับสิ่งแวดล้อม

(1) ส่งเสริมให้มีสถานีพลังงานชุมชนในภาคการเกษตร และภาคครัวเรือน เพื่อลดต้นทุนด้านพลังงานในระบบการเกษตร การประกอบกิจการของวิสาหกิจชุมชนขนาดกลางและขนาดย่อม รวมทั้งการลดค่าใช้จ่ายในภาคครัวเรือน

(2) ส่งเสริมการใช้พลังงานทดแทนในภาคเกษตร การนำเทคโนโลยีพลังงานแสงอาทิตย์มาใช้ในการเพิ่มประสิทธิภาพผลผลิตทางการเกษตร (พลังงานแสงอาทิตย์ โซลาร์ปั้มน้ำ พาราโบลาโดม) และส่งเสริมการรวมกลุ่มของเกษตรกรเป็นวิสาหกิจชุมชนพึ่งตนเองทางพลังงาน โดยการนำวัสดุเหลือใช้มาเป็นพลังงานชีวภาพ สร้างการใช้พลังงานที่เป็นมิตรต่อสิ่งแวดล้อมและส่งเสริมการใช้พลังงานทดแทนเพื่อลดการใช้น้ำมันเชื้อเพลิง

- (3) สร้างความรู้ความเข้าใจเกี่ยวกับการใช้พลังงานทดแทน และการประหยัดพลังงาน ให้เข้าถึงระดับครัวเรือนและสร้างความรู้ที่ถูกต้องในการใช้พลังงานโดยเฉพาะในกลุ่มเยาวชน
 - (4) ส่งเสริมสนับสนุนการจัดสร้างศูนย์ให้บริการพลังงานไฟฟ้าเพื่อรองรับการเป็นสถานีบริการไฟฟ้าสำหรับรถไฟฟ้า และตู้ชาร์จแบตเตอรี่สำหรับสมาร์ตโฟน
- 1) ส่งเสริม สนับสนุนการพัฒนาจังหวัดชุมพร สู่ต้นแบบเมืองการพัฒนาที่ยั่งยืน เป็นมิตรกับสิ่งแวดล้อม (BCG Model)
- (1) ส่งเสริมให้อุตสาหกรรมต่อเนื่องจากภาคการเกษตร อุตสาหกรรมขนาดกลางและขนาดย่อม เพื่อเข้าร่วมเป็นพันธมิตรเครือข่ายในการพัฒนาเศรษฐกิจที่ยั่งยืนในอนาคต ด้วยโมเดล BCG
 - (2) ส่งเสริมการลดการปล่อยก๊าซเรือนกระจก สร้างสังคมคาร์บอนต่ำ ควบคุมการเผาพื้นที่ เพื่อทำการเพาะปลูก และสร้างความรู้ความเข้าใจของประชาชนในการรับมือและปรับตัว เพื่อลดความเสียหายจากภัยธรรมชาติและผลกระทบที่เกี่ยวข้องกับการเปลี่ยนแปลงสภาพภูมิอากาศ
 - (3) พัฒนาระบบการจัดการสิ่งแวดล้อมภายใต้แนวคิดเศรษฐกิจหมุนเวียน เพื่อให้เกิดการใช้ทรัพยากรอย่างคุ้มค่า และลดผลกระทบทางสิ่งแวดล้อมและสุขภาพ โดยการนำเทคโนโลยี และนวัตกรรมมาใช้ในการบริหารจัดการสิ่งแวดล้อม

1.4 ยุทธศาสตร์การพัฒนาขององค์กรปกครองส่วนท้องถิ่นในเขต

กรอบยุทธศาสตร์การพัฒนาขององค์กรปกครองส่วนท้องถิ่นในเขตจังหวัดชุมพร (อบจ.)

พ.ศ.2566 - 2570

1. ยุทธศาสตร์การพัฒนาโครงสร้างพื้นฐาน

1.1 แนวทางการคมนาคมและการขนส่ง ลงทะเบียนทางหลวงท้องถิ่น ถนนที่ อปท. ควรดำเนินการโดยระบุพิกัดทางภูมิศาสตร์ เพื่อจะได้ทราบว่า ถนนอยู่ที่ใด มีสภาพอย่างไร และต้องปรับปรุงเมื่อใด

1.2 แนวทางการสาธารณสุขโรคและสาธารณสุขการ บริหารจัดการน้ำแบบบูรณาการ เพื่อแก้ไขปัญหาอุทกภัยและภัยแล้ง โดยระบุพิกัดทางภูมิศาสตร์ เพื่อวางแผนบำรุงรักษาและซ่อมแซมแหล่งน้ำการเกษตร อีกทั้งป้องกันการดำเนินการในพื้นที่ซ้ำซ้อน

1.3 แนวทางการผังเมืองและการควบคุมอาคาร

2. ยุทธศาสตร์การส่งเสริมคุณภาพชีวิต

2.1 แนวทางการส่งเสริมอาชีพ เน้นกลุ่มแรงงานนอกระบบและกลุ่มที่ไม่มีงานทำ

2.2 แนวทางสวัสดิการสังคม

- การส่งเสริมและพัฒนาผู้สูงอายุ เบี้ยยังชีพ สุขอนามัย และสภาพแวดล้อม
- การส่งเสริมและพัฒนาผู้พิการ สุขอนามัย และสภาพแวดล้อม
- การส่งเสริมและพัฒนาเด็กและเยาวชน อาหารเสริม(นม) และอาหารกลางวัน
- การส่งเสริมด้านที่พ่อกำลังให้แก่วัยรุ่น ผู้ด้อยโอกาส ผู้ยากจน ให้มีที่อยู่อาศัย
- งานสิทธิมนุษยชน การรักษาสิทธิที่ประชาชนควรได้รับอย่างเท่าเทียมกัน

2.3 แนวทางการศึกษา ทั้งในระบบและนอกระบบ โดยการส่งเสริมให้มีศูนย์การเรียนรู้ชุมชนและการศึกษาตามอัธยาศัย

2.4 แนวทางการสาธารณสุข การส่งเสริมสุขภาพพลานามัยของประชาชน

3. ยุทธศาสตร์การจัดระเบียบชุมชน/สังคม และการรักษาความสงบเรียบร้อย

3.1 แนวทางการส่งเสริมประชาธิปไตย พัฒนาประชาธิปไตยภาคพลเมือง จัดทำระบบข้อมูลข่าวสาร เพื่อการพัฒนาชุมชน ตลอดจนสร้างเครือข่ายความเสมอภาคและสิทธิเสรีภาค

3.2 แนวทางการรักษาความยุติธรรมและกระบวนการยุติธรรมประណอมข้อพิพาทและช่วยเหลือ ทางด้านกฎหมาย

3.3 แนวทางการป้องกันและบรรเทาสาธารณภัย เพื่อลดความสูญเสียจากสาธารณภัยที่ อาจเกิดขึ้น

- ส่งเสริมความรู้ในการจัดการสาธารณภัย
- ซักซ้อมการป้องกันและบรรเทาสาธารณภัย
- จัดหาสถานที่ และอุปกรณ์ในการช่วยเหลือเมื่อเกิดสาธารณภัย

3.4 แนวทางการรักษาความสงบเรียบร้อย สำรวจุดที่เกิดเหตุร้าย ภัยจากกลุ่มมิจฉาชีพและหา มาตรการป้องกัน

3.5 แนวทางการป้องกันแก้ไขปัญหายาเสพติด มาตรการในการป้องกันปัญหา โดยการบังคับใช้ กฎหมายอย่างเคร่งครัด

4. ยุทธศาสตร์พัฒนาการวางแผน การส่งเสริมการลงทุน พาณิชยกรรมและการท่องเที่ยว

4.1 แนวทางการส่งเสริมการลงทุน สร้างแนวคิดเศรษฐกิจสร้างสรรค์ในชุมชน เพิ่มมูลค่าผลิตภัณฑ์ และพึ่งพาตนเองตามหลักปรัชญาเศรษฐกิจพอเพียง

4.2 แนวทางการส่งเสริมการเกษตร ให้ความรู้ทางวิชาการ จัดตั้งกลุ่มเกษตรกร จำหน่ายผลผลิต หา พันธุ์พืช แลการบำรุงรักษาดิน

4.3 แนวทางการพาณิชยกรรม หาสถานที่ที่เหมาะสมสำหรับการค้าขาย และมาตรการสร้างความมั่นคง ทางรายได้ให้แก่กลุ่มผู้ค้าขาย

4.4 แนวทางด้านการท่องเที่ยว ส่งเสริมการท่องเที่ยวที่ไม่ก่อผลกระทบต่อสภาพแวดล้อมและวิถีชีวิต ของชุมชน

5. ยุทธศาสตร์การบริหารจัดการและการอนุรักษ์ทรัพยากรธรรมชาติสิ่งแวดล้อม

5.1 แนวทางการอนุรักษ์ทรัพยากรธรรมชาติ คุ้มครองดูแลบำรุงรักษาป่าและน้ำแบบบูรณาการ

6. ยุทธศาสตร์การส่งเสริมศิลปะ วัฒนธรรม จารีตประเพณี และภูมิปัญญาท้องถิ่น

6.1 แนวทางการส่งเสริมการสืบทอดภูมิปัญญาท้องถิ่น สร้างองค์ความรู้ให้แก่คนในท้องถิ่น

6.2 แนวทางการอนุรักษ์ขนบธรรมเนียม จารีตประเพณี และรักษาอัตลักษณ์ของท้องถิ่น

6.3 แนวทางการอนุรักษ์ ทำนุบำรุง รักษาโบราณสถาน โบราณวัตถุในพื้นที่

7. ยุทธศาสตร์การบริหารจัดการ การสร้างธรรมาภิบาลและการบริหารจัดการบ้านเมืองที่ดี

7.1 แนวทางส่งเสริมและสนับสนุนให้ทุกภาคส่วนมีส่วนร่วมในการพัฒนาท้องถิ่น

7.2 แนวทางการเพิ่มประสิทธิภาพการปฏิบัติราชการและการให้บริการประชาชน

7.3 แนวทางการส่งเสริมระบบธรรมาภิบาลในการพัฒนาท้องถิ่น

7.4 แนวทางการส่งเสริมการปกครองในระบอบประชาธิปไตยอันมีพระมหากษัตริย์ทรงเป็นประมุข

7.5 แนวทางการป้องกันและปราบปรามการทุจริต ประพฤติมิชอบในภาครัฐอย่างจริงจัง

- เสริมสร้างจิตสำนึกและค่านิยม
- สร้างวินัยแก่ทุกภาคส่วน
- รวมพลังแผ่นดินป้องกันและปราบปรามการทุจริต

2. ยุทธศาสตร์ขององค์กรปกครองส่วนท้องถิ่น องค์การบริหารส่วนตำบลปากทรง

2.1 วิสัยทัศน์

“ตำบลเศรษฐกิจพอเพียง ชุมชนเข้มแข็งและน่าอยู่ ประชาชนอยู่ดีมีสุขถ้วนหน้า”

2.2 ยุทธศาสตร์

1. ยุทธศาสตร์การพัฒนาด้านโครงสร้างพื้นฐานให้ได้มาตรฐานและทั่วถึง
2. ยุทธศาสตร์การพัฒนาด้านเศรษฐกิจ
3. ยุทธศาสตร์การท่องเที่ยวและบริการจัดการทรัพยากรธรรมชาติ
4. ยุทธศาสตร์การพัฒนาด้านการศึกษา วัฒนธรรม ประเพณี และภูมิปัญญาท้องถิ่น
5. ยุทธศาสตร์การพัฒนาคุณภาพชีวิตและการสร้างความเข้มแข็งของชุมชน
6. ยุทธศาสตร์การบริหารจัดการบ้านเมืองที่ดี

ยุทธศาสตร์	2.3 เป้าประสงค์	2.4 ตัวชี้วัด
1. ยุทธศาสตร์การพัฒนาด้านโครงสร้างพื้นฐานให้ได้มาตรฐานและทั่วถึง	<ol style="list-style-type: none"> 1. พัฒนาโครงสร้างพื้นฐานและระบบสาธารณูปโภคให้เพียงพอต่อความต้องการของชุมชน 2. พัฒนาการก่อสร้าง ปรับปรุงบำรุง รักษา ถนน ให้ดียิ่งขึ้น 3. ระบบไฟฟ้าเข้าถึงเพิ่มขึ้น 4. ระบบโครงสร้างพื้นฐานที่ได้คุณภาพมาตรฐาน และครอบคลุมทั้งพื้นที่ 	<ol style="list-style-type: none"> 1. จำนวนถนนลาดยางและถนนคสล.ที่เพิ่มขึ้น 2. จำนวนถนนที่อยู่ในความรับผิดชอบได้รับการซ่อมแซมบำรุงรักษา 3. จำนวนท่อลอดเหลี่ยมที่ได้รับการก่อสร้างหรือซ่อมแซม 4. จำนวนโครงการที่ได้รับการพัฒนา
2. ยุทธศาสตร์การพัฒนาด้านเศรษฐกิจ	<ol style="list-style-type: none"> 1. ประชาชนได้อาชีพ ผลผลิตการเกษตรมีคุณภาพ สร้างรายได้ 	<ol style="list-style-type: none"> 1. ร้อยละของประชาชนที่มีรายได้เพิ่มมากขึ้น สามารถดำรงอยู่ได้ด้วยความพอเพียง
3. ยุทธศาสตร์การท่องเที่ยวและบริการจัดการทรัพยากรธรรมชาติ	<ol style="list-style-type: none"> 1. พัฒนา ฟื้นฟู อนุรักษ์ ทรัพยากรธรรมชาติ และส่งเสริมการท่องเที่ยวอย่างจริงจัง 	<ol style="list-style-type: none"> 1. จำนวนโครงการเกี่ยวกับด้านการอนุรักษ์ทรัพยากรการจัดการทรัพยากรและอัตราการเพิ่มขึ้นของนักท่องเที่ยว

ยุทธศาสตร์	2.3 เป้าประสงค์	2.4 ตัวชี้วัด
4. ยุทธศาสตร์การพัฒนาด้านการศึกษา วัฒนธรรม ประเพณี และภูมิปัญญาท้องถิ่น	1. ประชาชนได้รับการศึกษาถ้วนหน้าสังคมมีสุข ศาสนาวัฒนธรรม ประเพณีและภูมิปัญญาท้องถิ่น อยู่สืบไป	1. จำนวนนักเรียนที่ได้รับ การศึกษาอย่างทั่วถึง ร้อยละ ของชุมชนที่เข้าร่วมกิจกรรม นันทนาการ สืบสานอนุรักษ์ ศิลปะวัฒนธรรม และภูมิปัญญา ท้องถิ่น
5. ยุทธศาสตร์การพัฒนาคุณภาพชีวิตและการสร้างความเข้มแข็งของชุมชน	1. บ้านเมืองสงบ สังคมอยู่ดีมีสุข คุณภาพชีวิตที่ดีขึ้น	1. จำนวนของประชาชนและชุมชนที่ให้ความร่วมมือในการพัฒนาสังคม คุณภาพชีวิต ประชาชนในท้องถิ่น
6. ยุทธศาสตร์การบริหารจัดการบ้านเมืองที่ดี	1. ประชาชนมีสุขภาพดีถ้วนหน้า	1. จำนวนของประชาชนที่มีสุขภาพดีขึ้น การเจ็บป่วย น้อยลง

2.3 ค่าเป้าหมาย

1. โครงสร้างพื้นฐานที่ได้คุณภาพมาตรฐาน และครอบคลุมทั้งพื้นที่
2. ประชาชนมีอาชีพ ผลผลิตทางการเกษตรมีคุณภาพ มีรายได้และดำรงชีพอยู่ได้ด้วยความปลอดภัย
3. ได้รับพัฒนา พื้นฟู อนุรักษ์ทรัพยากรธรรมชาติและส่งเสริมการท่องเที่ยวอย่างเป็นรูปธรรม
4. เด็กได้รับการศึกษาอย่างทั่วถึง สืบสาน ศาสนาวัฒนธรรม ประเพณีและภูมิปัญญาท้องถิ่นยังคงอยู่
5. ผู้ด้อยโอกาสทางสังคมมีคุณภาพชีวิตที่ดีขึ้น สามารถพึ่งตนเองได้
6. ประชาชนในพื้นที่มีสุขภาพดี
7. การปฏิบัติงานของ อบต. เป็นไปอย่างมีประสิทธิภาพ ประชาชนได้รับประโยชน์สูงสุด
8. เป็นศูนย์กลางด้านภาษา พัฒนาการท่องเที่ยว

2.4 กลยุทธ์

1. ส่งเสริมและพัฒนาโครงสร้างพื้นฐานโดยการก่อสร้าง ปรับปรุงซ่อมแซมเส้นทางคมนาคมให้ได้มาตรฐานมีประสิทธิภาพทั่วถึง
2. ส่งเสริมอาชีพ ส่งเสริมการเพิ่มผลผลิตทางการเกษตร การแปรรูปสินค้าการเกษตร
3. ส่งเสริมการฟื้นฟู อนุรักษ์ทรัพยากรธรรมชาติและส่งเสริมการท่องเที่ยว
4. ส่งเสริมการศึกษา สืบสาน ศาสนาวัฒนธรรม อนุรักษ์ประเพณีและภูมิปัญญาท้องถิ่น
5. ส่งเสริมความเป็นอยู่ อาชีพ การช่วยเหลือ ผู้ด้อยโอกาสทางสังคมมีคุณภาพชีวิตที่ดีขึ้น
6. ส่งเสริมสุขภาพ ป้องกันโรคระบาด

7. ส่งเสริมการบริหารจัดการองค์กร การบริการประชาชน การเมือง
8. ส่งเสริมกิจกรรมพัฒนาด้านภาษา พัฒนาการท่องเที่ยว

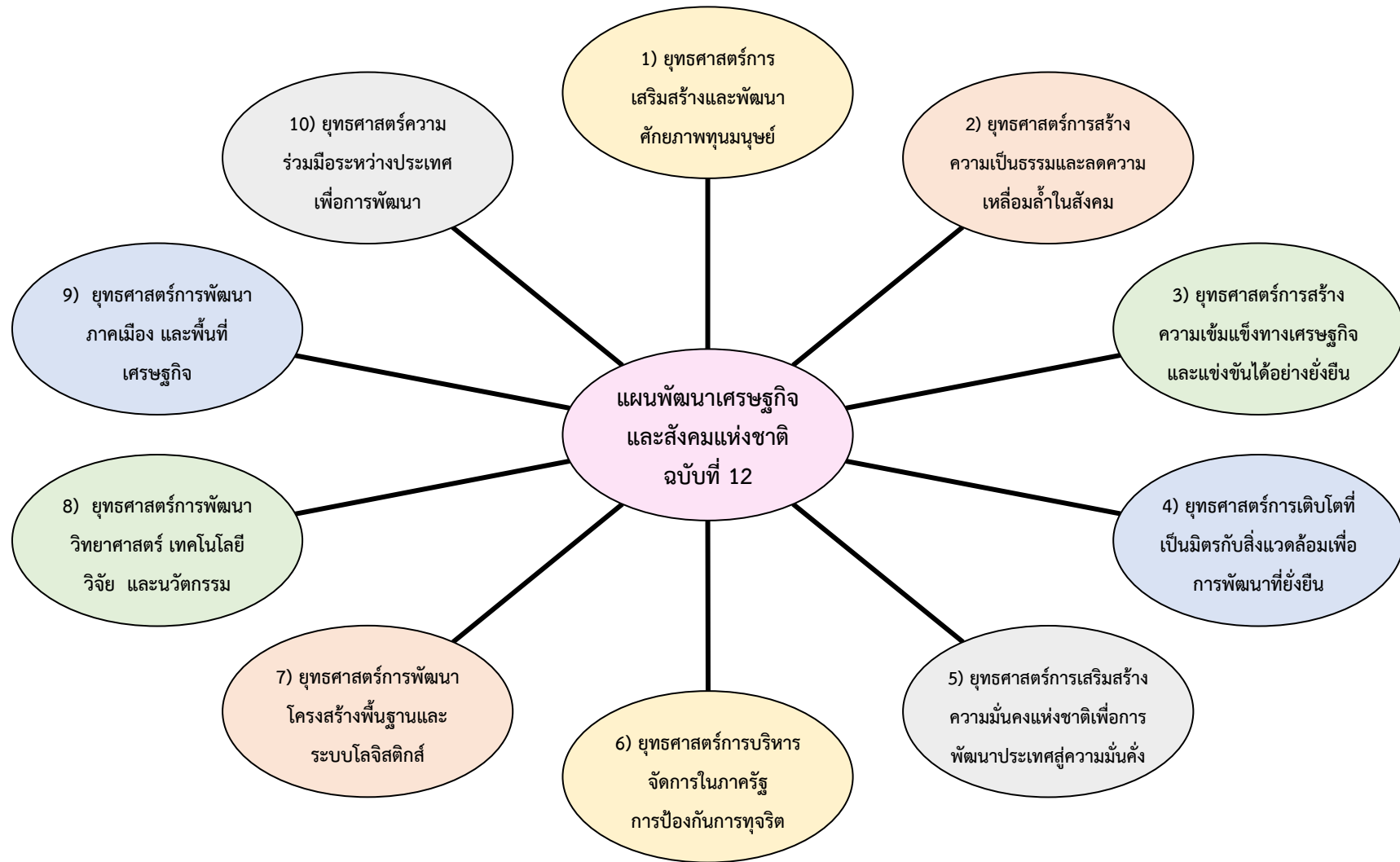
2.5 จุดยืนทางยุทธศาสตร์ (Positioning) ขององค์การบริหารส่วนตำบล

องค์การบริหารส่วนตำบลปากทรงให้ความสำคัญต่อการดำเนินการแก้ไขปัญหาคความเดือดร้อนและการพัฒนาคุณภาพชีวิตของประชาชนในพื้นที่ในด้านต่าง ๆ โดยเฉพาะการก่อสร้าง ปรับปรุง ซ่อมแซม พัฒนาด้านโครงสร้างพื้นฐาน ซึ่งถือเป็นภารกิจหลักขององค์กรปกครองส่วนท้องถิ่นและเป็นความต้องการของประชาชนปัจจัยแห่งความสำเร็จของการบริหารงานภายในองค์กรมีอยู่ด้วยกันหลายปัจจัย แต่ปัจจัยหนึ่งที่สำคัญที่สุด คือการกำหนดจุดยืนทางด้านยุทธศาสตร์ขององค์กร (Strategic Position) คือการหาจุดแข็งขององค์กรที่จะสามารถนำไปใช้ในการดำเนินการ โดยใช้จุดแข็งนั้นเป็นตัวนำสู่ความสำเร็จ ซึ่งยิ่งองค์กรมีจุดยืนที่ชัดเจนมากเท่าไร จะส่งผลให้บุคลากรขององค์กรสามารถเข้าใจตรงกันไม่มีความสับสน กลยุทธ์ต่าง ๆ ขององค์กร ก็จะต้องสอดคล้องกับจุดยืนทางยุทธศาสตร์ (Strategic Position) องค์การบริหารส่วนตำบลปากทรง มีจุดยืนทางยุทธศาสตร์ ดังนี้

1. ยุทธศาสตร์การพัฒนาด้านโครงสร้างพื้นฐานให้ได้มาตรฐานและทั่วถึง
2. ยุทธศาสตร์การพัฒนาด้านเศรษฐกิจ
3. ยุทธศาสตร์ส่งเสริมการท่องเที่ยวเชิงอนุรักษ์และบริหารทรัพยากรธรรมชาติ
4. ยุทธศาสตร์การพัฒนาด้านการศึกษา วัฒนธรรม ประเพณี และภูมิปัญญาท้องถิ่น
5. ยุทธศาสตร์การพัฒนาด้านคุณภาพชีวิตและสร้างความเข้มแข็งของชุมชน
6. ยุทธศาสตร์การบริหารจัดการบ้านเมืองที่ดี

2.6 ความเชื่อมโยงของยุทธศาสตร์ในภาพรวม





ยุทธศาสตร์พัฒนาภาคใต้ฝั่งอ่าวไทย (พ.ศ.2561 - 2565)

ประเด็นการพัฒนาที่ 1 การเสริมสร้างเศรษฐกิจของจังหวัดให้เติบโตอย่างต่อเนื่อง
มั่นคงจากฐานการเกษตร การค้า การบริการ และการพัฒนาเศรษฐกิจฐานรากที่เข้มแข็ง

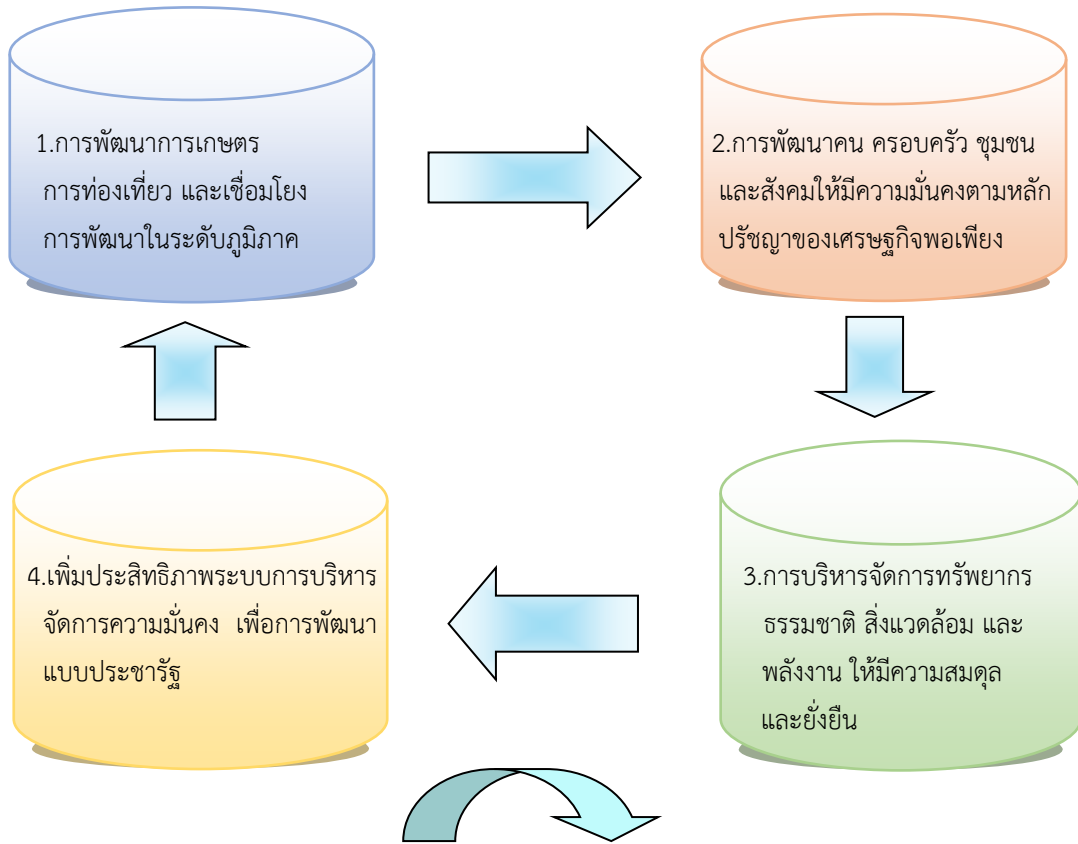
ประเด็นการพัฒนาที่ 2 การยกระดับอุตสาหกรรมการท่องเที่ยวเพื่อเป็นแหล่งท่องเที่ยวชั้นนำ
และเชื่อมโยงการท่องเที่ยวฝั่งอ่าวไทย อันดามัน อาเซียน และนานาชาติ

ประเด็นการพัฒนาที่ 3 การพัฒนาเมืองที่น่าอยู่ และพัฒนาโครงสร้างพื้นฐาน คมนาคม
โลจิสติกส์ ที่สะดวก ปลอดภัย ได้มาตรฐาน และเชื่อมโยงเป็นโครงข่ายคมนาคมที่มีประสิทธิภาพ

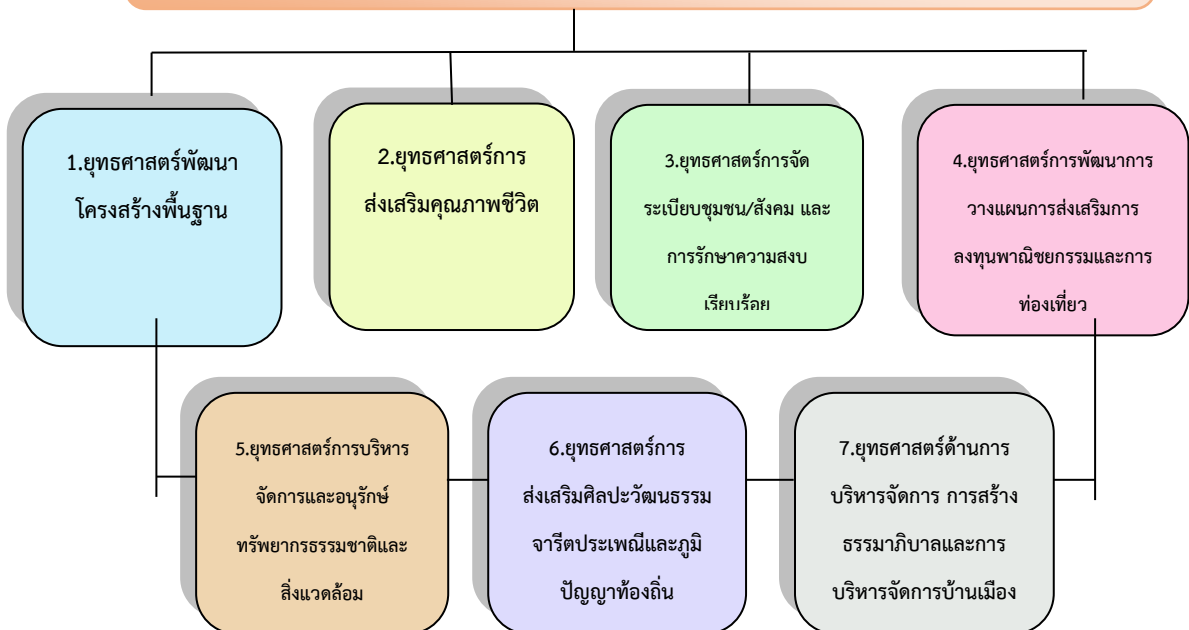
ประเด็นการพัฒนาที่ 4 การสร้างคนคุณภาพ การพัฒนาสังคมแห่งความสันติสุข ปลอดภัย
และการพัฒนาชุมชนให้มีความมั่นคงตามหลักปรัชญาของเศรษฐกิจพอเพียง

ประเด็นการพัฒนาที่ 5 การบริหารจัดการทรัพยากรธรรมชาติอย่างสมดุลรองรับการเติบโต
ของคุณภาพชีวิตที่เป็นมิตรกับสิ่งแวดล้อมอย่างยั่งยืน

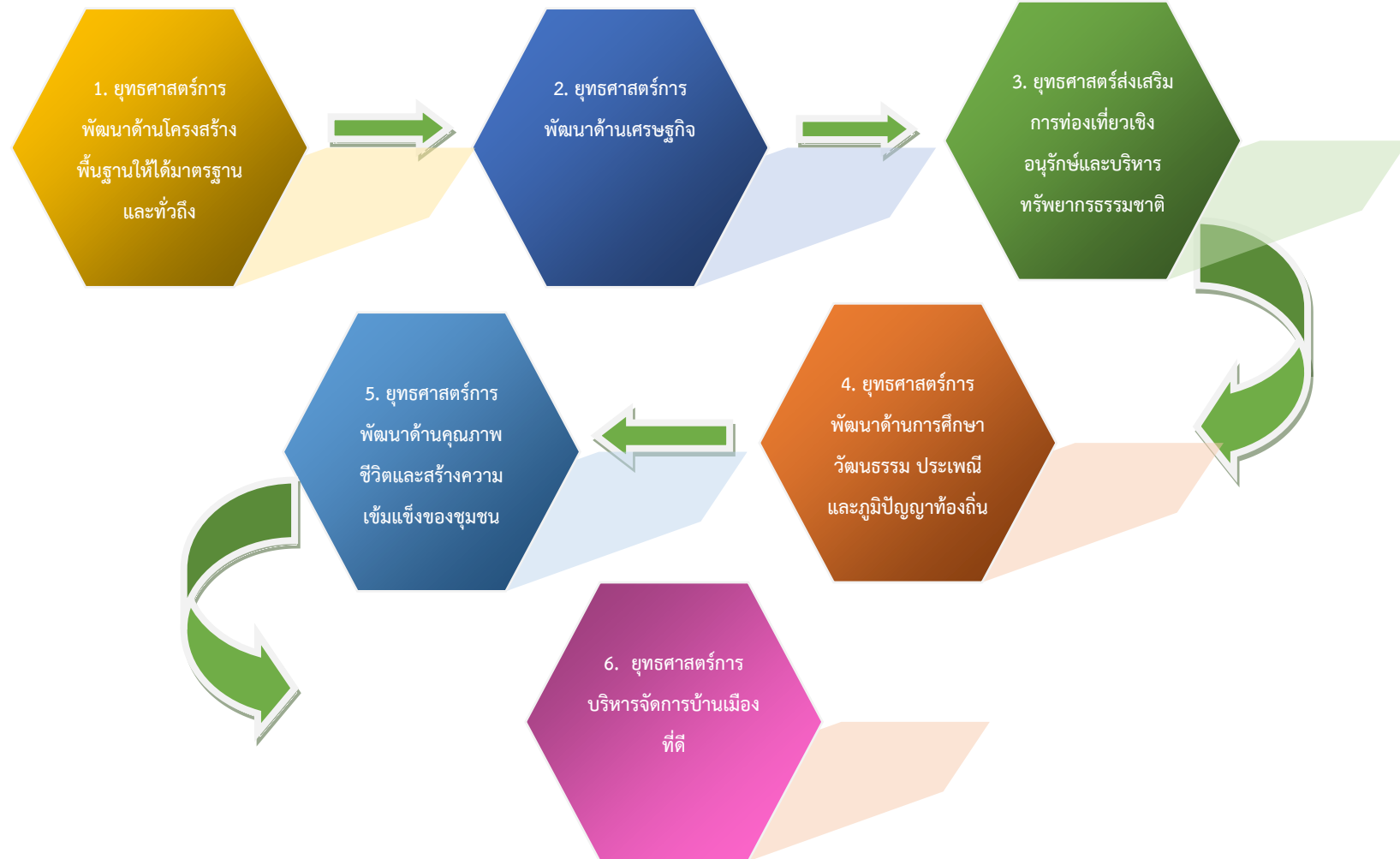
ยุทธศาสตร์จังหวัดชุมพร (พ.ศ.2566 - 2570) ฉบับทบทวน



ยุทธศาสตร์องค์กรปกครองส่วนท้องถิ่นจังหวัดชุมพร (พ.ศ.2566 - 2570)



ยุทธศาสตร์องค์การบริหารส่วนตำบลปากทรง (พ.ศ.2566 - 2570)



3. การวิเคราะห์เพื่อพัฒนาท้องถิ่น

3.1 การวิเคราะห์กรอบการจัดทำยุทธศาสตร์ขององค์การบริหารส่วนตำบลปากทรง

การวิเคราะห์กรอบการจัดทำยุทธศาสตร์ ใช้การวิเคราะห์ SWOT Analysis/Demand/ Global และ Trend ปัจจัยและสถานการณ์เปลี่ยนแปลงที่มีผลต่อการพัฒนา ประกอบด้วย การวิเคราะห์ศักยภาพด้านเศรษฐกิจ ด้านสังคม ด้านทรัพยากรธรรมชาติและสิ่งแวดล้อม

จุดแข็ง (S-Strengce)

1. มีสภาพพื้นที่ทำการเกษตรที่อุดมสมบูรณ์ ส่งผลให้มีผลผลิตทางการเกษตรมีเป็นจำนวนมาก
2. การมีสวนผลไม้ที่หลากหลาย เป็นโอกาสในการส่งเสริมการท่องเที่ยวเชิงเกษตรเป็นการเพิ่มช่องทางหารายได้แก่ประชาชนและกระจายผลผลิตทางการเกษตรอีกทางหนึ่ง
3. มีผลผลิตทางการเกษตรที่มากและมีคุณภาพ ได้แก่ มังคุด ทุเรียน ลองกอง ปาล์มน้ำมัน ยางพารา ที่สร้างรายได้แก่ประชาชนและมูลค่าแก่ตำบล
4. มีศูนย์เรียนรู้เศรษฐกิจพอเพียงที่หน่วยอนุรักษ์และจัดการต้นน้ำพะโต๊ะที่จะเป็นโอกาสในดำเนินชีวิตอย่างพอเพียงและพึ่งตนเองของประชาชน
5. มีระบบอินเทอร์เน็ตความเร็วสูงการติดต่อประสานงานหรือทำงานผ่านระบบเป็นไปได้สะดวก
6. หน่วยอนุรักษ์และจัดการต้นน้ำพะโต๊ะได้นำเทคโนโลยีแผนที่ดาวเทียมและระบบภูมิศาสตร์สารสนเทศ(GIS)มาใช้ประโยชน์เพื่อตรวจสอบสภาพป่าไม้ซึ่งองค์การบริหารส่วนตำบลปากทรงมีความสัมพันธ์ที่ดีต่อกันจึงได้ขอข้อมูลแผนที่ดาวเทียมและระบบGISมาใช้ประโยชน์ในงานของกองช่าง
7. มีกลุ่มออมทรัพย์ในทุกหมู่บ้าน
8. มีศูนย์สาธารณสุขมูลฐานประจำหมู่บ้านทุกหมู่
9. มีแหล่งน้ำและทรัพยากรธรรมชาติที่เพียงพอและสามารถพัฒนาให้เกิดประโยชน์แก่ประชาชน
10. มีศูนย์พัฒนาเด็กเล็กที่มีมาตรฐานความพร้อมในการดูแลเด็กเล็กก่อนวัยเรียน
11. มีวัฒนธรรมประเพณีที่เป็นเอกลักษณ์ เป็นการส่งเสริมสนับสนุนการท่องเที่ยว
12. ผู้นำชุมชนมีความพร้อมและให้ความร่วมมือในการพัฒนาอยู่ในเกณฑ์ดีส่งผลดีต่อการพัฒนาในอนาคต

จุดอ่อน (W-Weakness)

1. การจัดสรรงบประมาณในการบำรุงซ่อมแซมด้านโครงสร้างพื้นฐาน มีจำนวนจำกัด
2. เส้นทางคมนาคมส่วนใหญ่เป็นถนนลูกรังการสัญจรไปมาและส่งผลผลิตทางการเกษตรเป็นไปด้วยความยากลำบากเนื่องจากมีเขตพื้นที่ในการรับผิดชอบจำนวนมากโดยเฉพาะในช่วงฤดูฝนถนนชำรุดบ้านเรือนเสียหายจากภัยธรรมชาติ สิ่งปลี่ยนงบประมาณในการบำรุงรักษาซ่อมแซม
3. มีการกำหนดแผนงาน/โครงการในแผนพัฒนาสามปีที่ไม่สอดคล้องกับงบประมาณที่มีทำให้เป็นลักษณะเป็นการสร้างความคาดหวังให้กับประชาชนไว้มากแต่ไม่สามารถดำเนินการได้ทั้งหมด
4. ในโครงสร้างที่มีส่วนราชการน้อยและไม่ซับซ้อนเป็นจุดแข็งก็จริงแต่ในทางกลับกันก็เป็นจุดอ่อน
5. เพราะไม่มีหน่วยงานรับผิดชอบที่มีความชำนาญโดยเฉพาะและไม่ครอบคลุมภารกิจที่สำคัญ เช่น ด้านสาธารณสุข และด้านการศึกษา
6. ด้วยวิญญูติของบุคลากรที่น้อย และขาดประสบการณ์ ทำให้การทำงานบางครั้งผิดพลาด

โอกาส(O-opportunity)

1. ความก้าวหน้าทางเทคโนโลยีทำให้เกิดการคล่องตัวและมีประสิทธิภาพในการปฏิบัติงานมากขึ้น
2. มีเขตพื้นที่กว้างมีทรัพยากรธรรมชาติที่อุดมสมบูรณ์ ทั้งด้านแหล่งน้ำ และมีแหล่งท่องเที่ยวเชิงนิเวศน์ที่หลากหลาย
3. รัฐบาลมีการส่งเสริมสนับสนุนงบประมาณในการพัฒนาท้องถิ่น
4. มีโรงเรียนในเขตพื้นที่ และมีความพร้อมในด้านบุคลากรด้านการศึกษา
5. มีผลผลิตทางการเกษตรที่มากและมีคุณภาพ ได้แก่ มังคุด ทุเรียน ลองกอง ปาล์มน้ำมัน ยางพารา ที่สร้างรายได้แก่ประชาชนและมูลค่าแก่ตำบล
6. การรักษาและเพิ่มรายได้ จัดฝึกอบรมการพัฒนาอาชีพเพื่อส่งเสริมรายได้ สร้างหลักประกันรายได้แก่ผู้สูงอายุ ให้ได้รับเบี้ยยังชีพเดือนละ 600 - 1,000 บาท ตามช่วงอายุ

อุปสรรค(T-Terible)

1. การจัดสรรงบประมาณในการพัฒนาท้องถิ่นมีจำนวนจำกัด ไม่สามารถพัฒนาครอบคลุมพื้นที่ที่มีจำนวนมากได้อย่างทั่วถึง
2. อำนาจหน้าที่ตามแผนกระจายอำนาจฯ บางภารกิจยังไม่มีความชัดเจน
3. ราคาผลผลิตทางการเกษตรตกต่ำ โดยเฉพาะยางพารา ซึ่งเป็นพืชเศรษฐกิจหลัก ไม่สามารถพยุงราคาซื้อขายผลผลิตทางการเกษตรได้ ทำให้ประชาชนขาดทุน ต้องกู้หนี้ยืมสินมาเป็นทุนประกอบอาชีพต่อไป ซึ่งจะสร้างปัญหาต่อการดำรงชีพในอนาคตหากราคามผลผลิตยังตกต่ำต่อไป
4. ความสามารถด้านการบริหารจัดการผลิตและแปรรูปสินค้าเกษตรยังไม่มีความพร้อมทั้งด้านบุคลากรและด้านอุปกรณ์
5. ขาดการประชาสัมพันธ์การท่องเที่ยวอย่างต่อเนื่อง
6. กลุ่มอาชีพในชุมชนยังขาดการส่งเสริมให้ชุมชนเข้มแข็ง

3.2 การประเมินสถานการณ์สภาพแวดล้อมภายนอกที่เกี่ยวข้อง

1. ด้านการพัฒนาโครงสร้างพื้นฐานและสาธารณูปโภค

1. การคมนาคมไม่สะดวกเนื่องจากถนนในพื้นที่ส่วนใหญ่เป็นหินกะสະ ขำรุค เป็นหลุมเป็นบ่อ
2. ประชาชนขาดแคลนน้ำใช้และน้ำเพื่อการเกษตรเฉพาะช่วงฤดูแล้งเนื่องจากฝายเก็บกักน้ำเมื่อถึงฤดูน้ำหลากผลผลิตได้รับความเสียหายจากน้ำท่วม
3. ขาดแคลนไฟฟ้าในพื้นที่ เนื่องจากในเขตตำบลปากทรง ประชาชนยังไม่มีไฟฟ้า ใช้ครบทุกครัวเรือน ต้องการมีกระแสไฟฟ้าใช้ให้ทั่วถึงทุกหมู่บ้านทุกครัวเรือน

2. ด้านการพัฒนาคุณภาพชีวิตและความเป็นอยู่ที่ดี

1. เด็กและเยาวชนในเขตตำบลปากทรง ขาดการปลูกจิตสำนึกในด้านรักบ้านเกิดรักในอาชีพของพ่อแม่ ประชาชนในพื้นที่ส่วนใหญ่อยู่นอกพื้นที่ ไปศึกษาเล่าเรียน หรือไปทำงานที่อื่น ทั้งที่พื้นที่ทำการเกษตรมีมากมาย แต่ขาดแรงงานที่สำคัญในการสานต่อ สืบทอดอาชีพเกษตรกรรม

2. การรวมกลุ่มทางเศรษฐกิจของชุมชนไม่เข้มแข็ง

3. ด้านสาธารณสุข นันทนาการและกีฬา

1. ในเขตพื้นที่ตำบลปากทรงส่วนใหญ่มีอากาศร้อนชื้น มักเกิดโรคไข้เลือดออก ชิคุนกุนยา และมาลาเรีย ในแต่ละปี สถิติการเกิดโรคไข้เลือดออกมีจำนวนเพิ่มมากขึ้น

2. ประชาชนขาดความรู้ความเข้าใจในการดูแลป้องกันรักษา สุขภาพ

3. สถานพยาบาลในพื้นที่มีเพียง 1 แห่ง ซึ่งเทียบกับพื้นที่กับจำนวนประชากรแล้วมีจำนวนน้อย

4. ด้านทรัพยากรธรรมชาติ สิ่งแวดล้อมและการท่องเที่ยว

1. ขาดการประชาสัมพันธ์

2. ไม่ได้รับการส่งเสริมการท่องเที่ยว

3. แหล่งท่องเที่ยวของปากทรงมีทุกหมู่ แต่ยังไม่ได้รับการส่งเสริม

5. ด้านการบริหารจัดการ

1. ประชาชนยังขาดความรู้ความเข้าใจในการทำงานของภาคราชการและขาดการมีส่วนร่วมในการพัฒนาท้องถิ่นขาดความตระหนัก ความกระตือรือร้น ในการมีส่วนร่วมทางการเมือง การบริหารอย่างจริงจัง

2. สถานที่ เครื่องมือ เครื่องใช้ ในการปฏิบัติงานไม่เพียงพอต่อความต้องการของประชาชนในพื้นที่และไม่ทันสมัย

3. การส่งเสริมพัฒนาและปรับปรุงในส่วนของการจัดเก็บรายได้ขององค์การบริหารส่วนตำบลปากทรง ไม่เพียงพอต่อการบริหารงาน
